

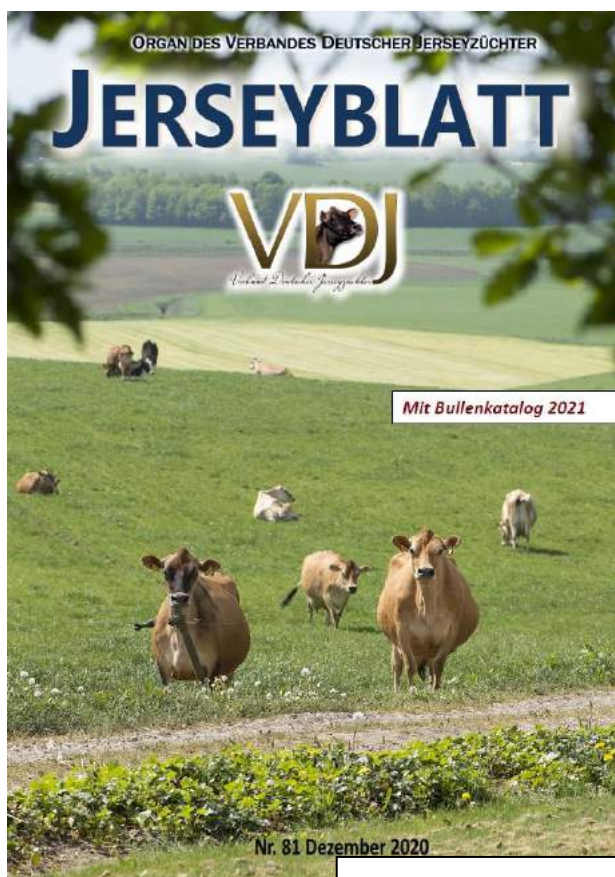
ORGAN DES VERBANDES DEUTSCHER JERSEYZÜCHTER

JERSEYBLATT



Mit Bullenkatalog 2021

Nr. 81 Dezember 2020



Zum Titel:

Jerseys auf der grünen Wiese in Dänemark ...

... aufgenommen von Alex Arkink

Inhaltsverzeichnis

Vorwort (A. Leurs)	4
Informationen zum Geschäftsjahr 2019.....	9
Genomische Herdentypisierung	12
Neuer Erbfehler JNS.....	15
Swiss Jersey Beitrag	17
VikingJersey News	23
News rund um's Jersey-Rind	26
Neuigkeiten zur USA-Zuchtwertschätzung	27
VDJ Bullenkatalog 2020	33
Liste Vererberangebot USA	34
Liste Vererberangebot Dänemark	35
Bullenseiten Vererber USA	ab 36
Bullenseiten Vererber Dänemark	ab 46
Impressum	59
Züchterischer Wegweiser.....	60

Ein Outcross Superstar



Der wahrscheinlich beste Outcross- und Allround-Bulle weltweit. Dieser Bulle ist ein „Must-have“ wenn Sie hohe Inhaltsstoffe, fantastisches Exterieur und positive Gesundheitswerte suchen. Nicht verpassen!

Die Mutter von VJ Honda hat ihre Laktation mit hohen Inhaltsstoffen gestartet: 6,16% Fett und 4,31% Eiweiß, und dasselbe beweisen auch die Zuchtwerte von Honda.

Lesen Sie mehr über VikingJersey auf unserer Website www.vikinggenetics.de



Kerken, 30. November 2020

**Liebe Verbandsmitglieder,
Liebe Freunde der Jerseyzucht,**

immer noch hat uns die Corona-Pandemie fest im Griff. Somit wurde auch der zweite Anlauf für unsere Mitgliederversammlung gestoppt. Also wird 2020 keine entsprechende Versammlung mehr stattfinden. Für 2021 ist die Generalversammlung turnusgemäß aufs letzte Wochenende im März geplant. Sollte auch dieses wieder nicht möglich sein, werden wir den nächstmöglichen Termin im Verlaufe des Sommers wählen. Das sind die Probleme, die unserem Verein Sorgen bereiten (kein gewählter Vorsitzender, kein genehmigter Haushalt fürs nächste Jahr, keine Entlastung der Geschäftsführung und des Vorstandes fürs vergangene Jahr).

Die Landwirtschaft und unsere Betriebe plagen ganz andere Sorgen. Fallende Erlöse in allen Bereichen, besonders beim Fleisch. Für einen Milchviehbetrieb hat der Fleischabsatz und die Erlöse daraus zwar nicht oberste Priorität, ist aber dennoch im Portemonnaie zu spüren.

Die Milchpreise sind ebenfalls leicht sinkend, während gleichzeitig die Preise für Futtermittel stark steigen. Ganz besonders die Eiweiß-Komponenten wie Soja- und Rapsschrot. Die Preis-Kostenschere öffnet sich weit, so dass die Milchproduktion Gefahr läuft, unwirtschaftlich zu werden. Da hilft uns unsere seit Jahren wesentlich bessere Umweltbilanz der Rasse Jersey (beste Futtereffizienz, daher weniger Grundfutter, weniger Gülle oder Mistanfall, weniger Platzbedarf im Stall, höchster Ertrag pro ha) auch nicht mehr weiter.

Aber wir sind ja nicht alleine auf weiter Flur. Anderen Betrieben geht's ebenso.

Es geht weiter, und es werden wieder bessere Zeiten kommen, davon bin ich überzeugt. Schauen wir positiv ins Jahr 2021.

Corona werden wir in den Griff bekommen. Anfang des Jahres werden Impfstoffe zur Verfügung stehen, und damit wird dieser Virus seinen Schrecken verlieren.

Ebenfalls werden Medikamente ihre Zulassung bekommen, mit denen ein milderer Verlauf beeinflusst werden kann.

Der Milchpreis wird sich ebenfalls positiv entwickeln, davon gehe ich aus. Die Milchproduktion in den wichtigsten europäischen Ländern, Deutschland und Frankreich, ist seit einiger Zeit unter den Mengen des Vorjahres. Ebenfalls geben die Märkte in Neuseeland, trotz steigender Produktion, eine leicht steigende Preistendenz.

Weiterhin sind, nach wie vor, Zuchttiere unserer Rasse stark gefragt. Ich höre immer wieder von Betrieben, die ihre Zukunft in der Ausdehnung der Rasse Jersey sehen.

Bei Besuchen im Juni im hohen Norden unseres Landes, unter anderem auf dem Betrieb von Werner und Christopher Kiehne, sprühte uns Optimismus entgegen. Es ist geplant, in absehbarer Zeit einen neuen Stall, in dem etwa 70 Kühe auf Stroh gehalten werden können, zu bauen. Ebenfalls haben sie uns, den VDJ, nach Fertigstellung des Stalles in Verbindung mit unserer Versammlung zur Besichtigung (wahrscheinlich 2022) eingeladen.

Der Lindthof, in der Nähe von Kiehne gelegen und ein Versuchsbetrieb der Uni Kiel, allerdings finanziell eigenständig handelnd, hat auch schon seit geraumer Zeit eine ansehnliche Herde mit ca. 80 Jerseykühen. Ebenfalls führte uns die Reise auch zu unserer dänischen Züchterkollegin Mareije Jacobsen nach Dänemark. Es ist schon toll zu sehen, wie eine große Herde (bei Familie Jacobsen ca. 140 Kühe) auf einer großen Weide grast. Leider bei uns am Niederrhein, auf nicht arrondierten Betrieben mit wenig Grünland, nicht mehr vorstellbar.

Da wir ja in unserem Zuchverband ebenfalls die Wagyzucht begleiten, haben wir auf dem Rückweg noch beim Betrieb Holstein-Wagyu der Familie Marquardt in der Nähe von Neumünster halt gemacht. Auch dort wurden wir vom Betriebsinhaber Fynn Marquardt freundlich begrüßt und mit einem Geländefahrzeug durch die großen Weiden und mitten durch anschauliche Wagyuherden gefahren. Ein hochmoderner Betrieb mit professionell eingerichteter Station zur Embryonengewinnung war schon etwas Besonderes und sehenswert.

Im Oktober haben wir (meine Frau Ina und ich) eine Reise in den Osten unserer Republik unternommen, um bei einem Besuch bei unserem ehemaligen Vorsitzenden Gebhard Rehberg und seiner Frau die notwendigen Aktenordner mit vielen Unterlagen entgegenzunehmen. Ebenfalls haben wir auf den Betrieben Argrargesellschaft „Baruther Urstromtal“ unter der Leitung von Rainer Schmitt in Schöbendorf, beim landwirtschaftlichen Unternehmen „An der Dresdener Heide“ in Radeberg unter der Leitung der Familie Gröber (seit 2019 auch Mitglied im VDJ

mit ca 50 Jerseykühen) und bei Familie Kouwert in Zinna einen Besuch gemacht. Wir müssen sagen, es macht schon Spaß, in diesem Zuchtverband zu sein. Überall wurden wir herzlich und freundlich empfangen und konnten gute Gespräche führen.

In der Hoffnung, uns in absehbarer Zeit wieder persönlich, auch auf Schauen oder Versammlungen, zu treffen, verbleibe ich mit den besten Wünschen zu Weihnachten und einem guten Übergang ins neue Jahr 2021,

Euer

Arno Leurs

Kommissarischer Vorsitzender

*Topgenetik
aus der
Hochrhön*

Scholz Jerseys

- Kühe, Rinder, Kälber
- in Bioqualität – auch genetisch hornlos
- Thomas Scholz, scholz-jerseys@web.de





Mit Konzept zum Ziel: Leistungsstarke Milchkühe



LifeStart –
Das Aufzucht-konzept für Kälber

- Für Milchkühe mit**
- höherer Milchleistung
 - bester Gesundheit und langer Nutzungsdauer
 - verbesserter Lebensleistung

Informationen zum Geschäftsjahr 2019

Liebe Mitglieder des VDJ,

da die Mitgliederversammlung des VDJ zwar zweimal geplant war, einmal im März 2020 und einmal im November 2020, aus den bekannten Gründen aber beide Male kurzfristig abgesagt werden musste, übermitteln wir Ihnen die Informationen zum Geschäftsjahr 2019 hiermit in schriftlicher Form.

Viel Spaß beim Studieren und
schöne Grüße aus Altenberge,

Hubertus Diers
Geschäftsführer VDJ e.V.

Mitgliederbewegung

31.12.2018: 176 Mitglieder (inkl. 47 Rasse Wagyu)

31.12.2019: 206 Mitglieder (inkl. 66 Rasse Wagyu)

34 neue Mitglieder in 2019, 4 ausgeschieden

Aktiv mit Herdbuchführung beim VDJ

31.12.2019: 75 Betriebe (+9)

- davon 62 nur Jersey, 8 gemischt und 5 nur Holstein
Plus die 66 Wagyu-Betriebe

Leistungsentwicklung 2019

Jahr	HB-Kühe	M-kg	F-%	F-kg	E-%	E-kg	F+E kg
2015	1874	6387	5,42	346	4,01	256	602
2016	2032	6553	5,45	357	4,02	263	620
2017	2678	6434	5,41	348	4,02	259	607
2018	3165	6564	5,46	358	4,03	265	623
2019	3483	6449	5,58	360	4,09	264	624
Änderung zum Vorjahr	+318	-115	+0,12	+2	+0,06	-1	+1

Spermaeinsatz 2019

USA (STg)	3.045 Portionen (VJ 2.559) +19,0%
Dänemark	5.146 Portionen (VJ 4.790) +7,5%

Anteil gesext / konventionell

Dänische Bullen:

44,1% konventionell (VJ 32,5%)
55,9% weiblich gesext (VJ 67,5%)

In Klammern: VJ = Vorjahr

USA Bullen:

7,6% konventionell (VJ 17,0%)
92,4% weiblich gesext (VJ 83,0%)

Einsatz hornloser Bullen:

Dänemark	6,2%
USA	46,4%

Die Bullen mit den meisten Besamungen in 2019:

USA gesext

Cubswin-PP	1076 Port.
Patron	348 Port.
Bellman	308 Port.
Goldfrapp-PP	218 Port.
Got Maid	176 Port.



VJ Quintana, meistgenutzter
Bulle aus Dänemark (gesext)



Got Maid,
töchtergeprüfte Nr.1 aus USA

Dänemark gesext

Quintana	436 Port.
Janko	369 Port.
Heavy	302 Port.
Huzar	260 Port.
Violent-P	259 Port.
Hitman	258 Port.
Dandi	200 Port.

Dänemark konventionell

Zlager	599 Port.
Garant	385 Port.
Hodja	238 Port.
Janko	194 Port.
Hitman	176 Port.

Jahresabschluss 2019

Finanziell war 2019 ein sehr erfolgreiches Jahr für den VDJ. Das liegt daran, dass wir die richtigen Rassen betreuen. Die Rasse Jersey ist diejenige, die innerhalb der Milchrassen in Deutschland stark zunimmt. Dasselbe gilt innerhalb der Fleischrassen für die Rasse Wagyu. Der VDJ beendete das Geschäftsjahr 2019 mit einem steuerlichen Gewinn nach §4 Abs. 3 EStG von 24.278,59 EUR. Positiv war die Entwicklung in den Positionen Spermaprovision mit Einnahmen von 19.226,02 EUR, und gestiegen sind natürlich die Erlöse aus Herdbucharbeiten mit gut 40.000 EUR, bedingt durch die steigenden Zahlen bei den Rassen Jersey und Wagyu. Vorstand und Beirat haben beschlossen, mit dem Jahresgewinn auch die Züchter zu unterstützen, und zwar u.a. mit der finanziellen Bezuschussung der genomischen Untersuchung bei unseren Jersey-Rindern.

Seit 1961 Jerseys vom Hof vor der Landwehr



Genomische Herdentypisierung

- Ergebnisse aus den letzten Monaten -

Einige VDJ Mitglieder profitieren bereits von der genom. Herdentypisierung, die vom VDJ mit 8,-€ je Tier unterstützt wird (bis zum Alter von 6 Monaten). Für jeden einzelnen Betrieb kann es nur richtig sein, auch mitzumachen, um frühzeitig zu erkennen, welches die jeweiligen Toptiere sind, mit denen weitergezüchtet werden sollte.

Interessant für alle Züchter ist sicherlich auch eine mit den aktuell besten Tieren im Verband. Um sich vergleichen zu können, ist es natürlich auch wichtig zu wissen, wo aktuell der Durchschnitt liegt. Im Folgenden wollen wir Sie mit diesen Informationen versorgen.

Mittelwerte aller VDJ-Tiere mit genomischen US-Zuchtwerten

Die aktuellen Mittelwerte sind auf Basis der ZWS aus August 2020. Es liegen aktuell genom. Zuchtwerte von über 250 VDJ-Tieren vor. Auf US-Basis sind die bisher untersuchten Tiere im Durchschnitt positiv in den Inhaltsstoffen sowie in den Fitnessmerkmalen (Zellzahl, Fruchtbarkeit, Nutzungsdauer) und sind auch im Euter besser als die US-Basis. Erwartungsgemäß ist die Milchmenge unterdurchschnittlich, da hierzulande doch deutlich mehr Wert auf Inhaltsstoffe gelegt wird.

Übersicht: Mittelwerte aller VDJ Tiere mit genom. USA-Zuchtwerten

Merkmale		Mittelwert
Gesamtzuchtwert JPI	JPI	18
Gesamtzuchtwert Net Merit Dollar	NM\$	62
Milch	PTA Milk	-412
Fett	PTA Fat	+10
Fett %	% Pro	+0,13
Eiweiß	PTA Pro	-1
Eiweiß %	% Pro	+0,07
Nutzungsdauer	PL	+0,6
Zellzahl	SCS	2,97
Töchterfruchtbarkeit	DPR	+0,8
Futtereffizienz	FE	28
Exterieur	PTAT	-0,10
Euter	JUI	+0,32

Erwartungsgemäß ist die Milchmenge unterdurchschnittlich, da hierzulande doch deutlich mehr Wert auf Inhaltsstoffe gelegt wird.

Informationen zu genetischen Besonderheiten und Erbfehlern

(der bis November 2020 untersuchten weiblichen VDJ-Tieren im Rahmen von Chromo Mating)

Hornlosigkeit: 8,9 % sind hornlos.

Beta Kasein: 79% tragen die Variante A2A2.

Kappa Kasein: 79% tragen die Variante BB.

Jersey-Haplotyp 1: 15% tragen den Haplotyp JH1 (negative Auswirkung auf Fruchtbarkeit).

VDJ Toplisten

Erstmals stellen wir Ihnen Toplisten mit den besten genomischen VDJ-Tieren vor. In Zukunft werden wir dies kontinuierlich jährlich in der Juli/August Ausgabe des Jerseyblattes tun.

Im Folgenden finden Sie die aktuell jeweils besten Tiere aufgelistet nach TPI, NM\$, Exterieur, Euter, Nutzungsdauer und Leistung (Fett- und Eiweißmenge).

Glückwunsch an die Züchter Kochelseemilchhof, Schlehdorf, Kröger, Ahlerstedt, Klöck & Hartmann, Bidingen, Kouwert, Zinna und Leurs, Kerken, die bereits einige Tiere mit sehr guten genomischen Zuchtwerten im Bestand haben.

Gesamtzuchtwert JPI

Ohrmarke	Vater	JPI	Besitzer
DE0955729202	VJ Steno	110	Kochelseemilchhof
DE0541191919	VJ Choko	94	Leurs, Kerken
DE0540380897	VJ Hitman	83	Leurs, Kerken
DE0955729188	VJ Sort	81	Kochelseemilchhof
DE0541191944	VJ Quintana	81	Leurs, Kerken
DE0540380893	VJ Hitman	81	Leurs, Kerken

Gesamtzuchtwert NM\$

Ohrmarke	Vater	NM\$	Besitzer
DE0955729202	VJ Steno	416	Kochelseemilchhof
DE0541191919	VJ Choko	351	Leurs, Kerken
DE0541191944	VJ Quintana	329	Leurs, Kerken
DE0541191913	VJ Choko	296	Leurs, Kerken
DE0361653353	Chrome	290	Kröger, Ahlerstedt
DE0955729188	VJ Sort	287	Leurs, Kerken

Exterieur (PTAT)

Ohrmarke	Vater	PTAT	Besitzer
DE0541191942	Patron	1,70	Leurs, Kerken
DE0363044403	Chrome	1,70	Kröger, Ahlerstedt
DE1405760370	Patron	1,50	Kouwert, Zinna
DE0361653353	Chrome	1,40	Kröger, Ahlerstedt
DE0361438457	Patron	1,40	Kröger, Ahlerstedt

Euter (JUI)

Ohrmarke	Vater	JUI	Besitzer
DE0362306865	Casino	15,27	Kröger, Ahlerstedt
DE0361438457	Patron	13,51	Kröger, Ahlerstedt
DE0955867707	Primero	12,62	Klöck & Hartmann
DE1405760370	Patron	12,18	Kouwert, Zinna
DE0363044403	Chrome	11,88	Kröger, Ahlerstedt

Nutzungsdauer (PL)

Ohrmarke	Vater	PL	Besitzer
DE0541191930	VJ Hitman	4,1	Leurs, Kerken
DE0540380877	Regal	3,7	Leurs, Kerken
DE0540380879	Patron	3,5	Leurs, Kerken
DE0541191933	VJ Hitman	3,3	Leurs, Kerken
DE0540380873	Regal	3,3	Leurs, Kerken

Leistung (Fett- u. Eiweißmenge)

Ohrmarke	Vater	F + E	Besitzer
DE0955729202	VJ Steno	82	Kochelseemilchhof
DE0540380862	VJ Hiwe	66	Leurs, Kerken
DE0541191919	VJ Choko	64	Leurs, Kerken
DE0541191913	VJ Choko	62	Leurs, Kerken
DE0540380872	VJ Quintana	61	Leurs, Kerken

Jerseyhof Leurs!

Familie Arno Leurs in Winternam 438, D-47647 Kerken, Tel. 02831-3008
Herdenlstg. 2019: 166,7 Kühe 7219 kgM 5,65 %F 4,07 %E 702 kgF+E



Jerseys vom Niederrhein
Leistungsstark und robust!

Klöck & Hartmann GbR

Jerseyzucht aus dem Allgäu



Birkenau 1 87651 Bidingen 0173/8859059 08348/494

Neuer Erbfehler JNS entdeckt

Amerikanische Wissenschaftler haben einen neuen Gendefekt in der Jersey-Rasse entdeckt. Er wird als „Jersey Neuropathy with Splayed Forelimbs“ (JNS) bezeichnet, zu Deutsch: „Neuropathie mit gespreizten Vordergliedmaßen“. Betroffene Kälber sind zwar munter, können aber nicht auf ihren Vorderbeinen stehen und haben mitunter Verkrampfungen an Hals und Kopf (Spastik).

Aktuell sind weniger als 6% der genomisch untersuchten Jerseys in den USA Träger des Haplotyps JNS. Das bedeutet umgekehrt, dass 94% der US-Jerseypopulation frei ist. JNS-Träger sollen zukünftig mit JNSC (C= Carrier) gekennzeichnet werden. Freie Tiere sind JNSF.

Nur wenn Vater *und* Mutter Träger von JNS sind, kann es zur Missbildung kommen. In diesem Fall würde dann jedes vierte Kalb missgebildet sein.

Bezogen auf die Gesamtpopulation ist davon auszugehen, dass weniger als 1 von 1000 Kälbern missgebildet sind.

Erste Informationen zu betroffenen Bullen sind Ende November bekannt geworden. Folgende einflussreiche und bekannte Bullen sind Träger von JNS:

Name	Langname	Ohrmarke	HB-Nr.
Bubba	PINE-TREE DISCO BUBBA-ET	JEUSA000067771710	409958
Chrome	RIVER VALLEY CECE CHROME-ET	JE840003012423929	409781
Critic-P	SCHULTZ LEGAL CRITIC-P	JEUSA000117217618	409637
Cubswin-PP	GOLDEN DREAM SLUGGER CUBSWIN-PP	JEUSA000173083516	409944
Legal	TOLLENAARS IMPULS LEGAL 233-ET	JEUSA000061929249	409562
Listowel-P	HILLVIEW LISTOWEL-P	JEUSA000067333440	-
Nikon-P	AHLEM NIKON-P	JEUSA000071199770	409693
Visionary	ALL LYNNS LEGAL VISIONARY-ET	JEUSA000117222740	409762

Die komplette Liste mit JNS-Trägern finden Sie auf der Homepage des VDJ -> www.jersey-rind.de

Quelle: American Jersey Cattle Association

**Schleswig – Holsteins
Jersey´s**

aus dem

Schwedeneck

Hohe Milchleistungen mit viel Inhaltsstoffen

Herdenleistung 2019

6959 kg M. 6,38% F. 4,26% E. 740 kg F+E.

Besucher sind immer herzlich willkommen!

Familie Kiehne in

24229 Schwedeneck-Birkenmoor

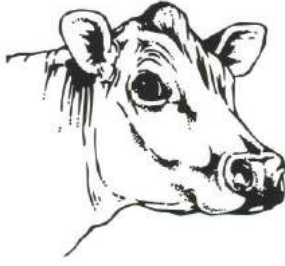
Tel. 04308-1309 oder 351

Die Jersey's vom Buchenhof

**Die kleine Kuh mit der großen
Leistung in Milch und Inhaltsstoffen**



**Familie Reimer
Buchenhof - 56290 Sevenich - Tel 06762-8158
jersey@buchenhof-sevenich.de**



SWISS JERSEY



Swiss Mountain Sale Days

6., 7. und 8. November



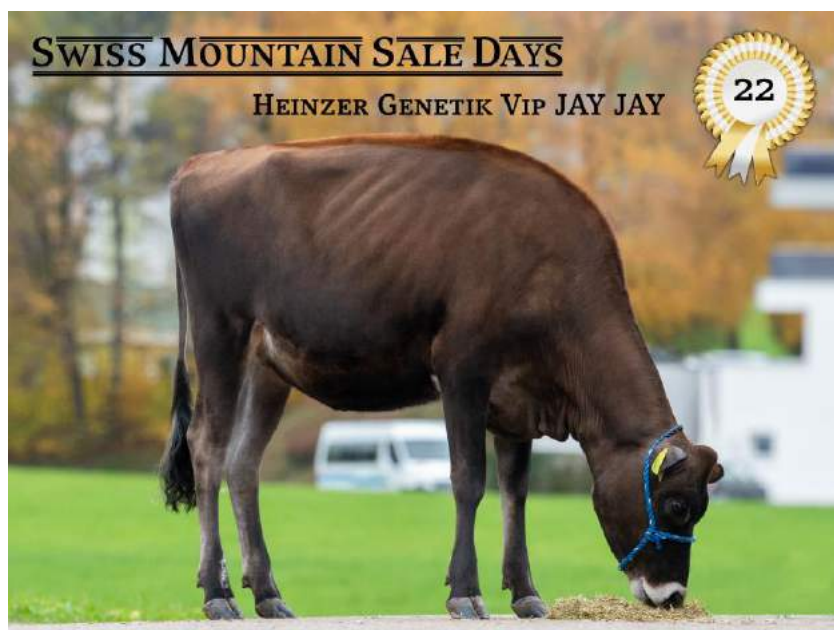
Die Familien Steiner und Rüttimann beweisen mit ihren Swiss Mountain Sale Days, dass in Form von Verkaufstagen Rindviehspitzengenetik erfolgreich vermarktet werden kann. Der Onlineauftritt spielte dabei eine wichtige Rolle.

Vieles musste coronabedingt kurzfristig neu organisiert werden. Doch sie unternahmen alles, um die sechste Austragung ihrer Swiss Mountain Sale durchführen zu können: Familie Rüttimann mit Ruegruet Holsteins aus Hohenrain LU und Familie Steiner mit S Bro Holsteins aus Wilen bei Wollerau SZ. Anstatt eine traditionelle Auktion mit Zelt, Auktionator und vielen Hunderten von Besuchern fanden die Swiss Mountain Sale Days auf dem Betrieb von Steiners als Verkaufstage statt.



Die Verkaufsstatistik spricht für sich: 36 Kälber, Rinder und Kühe der Rassen Red Holstein, Holstein und Jersey galten im Schnitt 6'492 Fr. Die drei angebotenen Jerseyrinder

wurden im Schnitt für Fr. 5'700 verkauft. Dass ausser einer Kuh, alle Tiere verkauft werden konnten, hat die Organisatoren überrascht, sie gingen vorgängig von einer Verkaufsquote von 60 Prozent aus. Die professionelle zur Verfügungstellung von Informationen, Bildern und Videos auf Facebook und Websites fand Anklang.



Insgesamt wurden 82 Onlinebieter und insgesamt 280 Gebote auf der Auktionsplattform www.genetic-sale.ch gezählt. Ob sich die Verkaufstage als künftiges Auktionssystem etablieren werden, lassen die

Organisatoren offen. Fest steht, dass sie ihrer Zuchtphilosophie treu bleiben. Gute Kuhfamilien bleiben zentral wichtig, es wird kein Nummer-eins-Exterieur-Stier eingesetzt, wenn sie nicht von der Familie überzeugt sind.

*Bildquelle: Celine Oswald
Text: Schweizerbauer*

Swiss Jersey möchte sich an dieser Stelle bei den Organisatoren ganz herzlich bedanken, dass sie unseren Züchtern die Möglichkeit bieten, Jerseytiere zu verkaufen.



Delegiertenversammlung Bio Suisse

11. November

Als Initiant Spermasexing im Biolanbau zuzulassen, stellte Swiss Jersey an die Delegiertenversammlung einen entsprechenden Antrag, der von über 100 Bio Suisse Mitgliedern unterstützt wurde. Von den Befürwortern wurde im Vorfeld einiges an Aufklärungsarbeit geleistet, entsprechend gespannt war man auf den Ausgang der Abstimmung. Zu dieser Abstimmung kam es letztlich nicht, der Vorstand lehnte im Vorfeld den Antrag ab und liess an der DV darüber abstimmen, ob überhaupt darüber diskutiert werden soll oder nicht. Mit 42 zu 41 Stimmen bei 13 Enthaltungen wurde dem Vorstand zugestimmt. Somit kam es gar nicht zur Diskussion. Bei dem knappen Ausgang der Abstimmung wurde klar, dass über das Thema diskutiert werden muss. Befürwortende Mitgliederorganisationen werden den Antrag, wie vom Präsident Urs Brändli vorgeschlagen, an die Delegiertenversammlung vom nächsten Frühling stellen. Wir von Swiss Jersey werden das Thema passiv weiterverfolgen.

Betriebsporträt André Stalder, Lützelflüh

Im Jahr 2013 hat André Stalder den Betrieb an der Burgackerstrasse von seinem Vater übernommen. Zuvor war er 13 Jahre in Südafrika, genauer in Kapstadt als freischaffender Reiseleiter unterwegs. Nach seiner Rückkehr in die Schweiz 2008, absolvierte er die Meisterprüfung und die HF und arbeitete beim Berner Bauernverband.

Bei der Betriebsübernahme standen Red Holstein Kühe in Stalders Boxenlaufstall, der 1982 gebaut wurde. Da im Übernahmejahr die Anforderungen an die Stallmasse für grosse Kühe angepasst wurden, stellte sich die Frage, ob Neubau oder eventuell Umstellung auf eine andere, kleinere Kuhrasse. André Stalder kaufte damals versuchsweise zwei Jerseykühe und konnte später die



gesamte Jerseyherde von Fritz Linder, Heimisbach übernehmen, was für ihn ein absoluter Glücksfall war.

Der Betrieb umfasst 10ha Grünfläche davon 5ha Dauerweide und Mähweiden. Weiter gehören 2.5ha Wald dazu. Im Stall stehen 29 Kühe und 15 Kälber (Aufzucht- und Mastkälber), die auf dem Betrieb geborenen Stierkälber werden gemästet und entweder als SQV via Anicom, oder direkt vermarktet. Die Aufzuchtrinder, ca. 20 Stück befinden sich auf einem Vertragsbetrieb auf der Aeschlenalp, in der Nähe von Oberdiessbach.

André Stalder beschäftigt jeweils ein bis zwei Lehrlinge. Da 2018 kein passender Lehrling gefunden werden konnte, meldete er sich beim Berner Bauernverband, der damals das Projekt Vorlehre Integration startete. Er bekam einen Flüchtling aus Eritrea, der bei ihm nach der Vorlehre jetzt das zweite Lehrjahr der Ausbildung Agrarpraktiker EBA absolviert. André Stalder sieht es als eine wichtige Aufgabe der Gesellschaft, Personen wie ihm eine Perspektive zu bieten.

Dorfmitti Lützelflüh

gemütlich – regional – unverpackt
<https://www.dorfmittiluetzelflueh.ch/>

Der Unverpacktladen Dorfmitti Lützelflüh wurde Mitte Oktober 2020 eröffnet, André Stalder betreibt ihn zusammen mit zwei Frauen aus seiner Umgebung. Sie haben sich zum Ziel gesetzt, möglichst viele verschiedene Produkte aus der Region unverpackt anzubieten. Später soll ein Bistro dazukommen.





Betriebsspiegel

Betriebsleiter

André Stalder

Mitarbeitende auf dem Betrieb

- Partnerin Teilzeit
- 2 Lehrlinge
- 1 Betreuer
(Person mit Einschränkung)
- Eltern Teilzeit

Lage

620 m.ü.M Südhanglage

LN

10ha Grünfläche
davon 5ha Dauer- und Mähweiden
2.5ha Wald

Tierbestand

29 Jerseykühe
15 Kälber (Aufzucht- und Mastkälber)
20 Rinder (auf Vertragsbetrieb)

Betriebsdurchschnitt 2018/2019/2020

7'204kg Milch 5.49% Fett 3.90% Eiweiss 72 ZZ

Stallsystem

Boxenlaufstall
Melkstand 2x2 Westfalia

Vermarktung Milch

Aaremilch, Lieferrecht 180'000kg

Fütterung

Grassilage
Maissilage
Zuckerrübenschnitzel
Heu, Emd
Kraftfutter Leistungsabhängig

Aktuell eingesetzte Stiere

Ludo, Gutz, Dandi, Lobo, Craze



Izzy LEONI EX 91

Ø 6L 7'213kg Milch 5.99% Fett 4.21% Eiweiss
LL 46'243kg 6.03% 4.25% 15.1kg Milch/Leb.Tag



Shop

*„Bereiten Sie sich selbst oder anderen eine Freude, denn....
...diese Freude kehrt ins eigene Herz zurück!“*

Hier finden Sie unsere Werbe- und Fanartikel.
Wir freuen uns auf Ihre Bestellung.

<https://www.jersey.ch/shop.html>



Die nächsten wichtigen **Termine** sind

13. bis 16. Januar	Swiss'Expo, Genf
25. bis 28. Februar	Tier und Technik, St. Gallen
13. März	Swissjerseynight, Zug
20. März	Arc Jurassien Expo, Saignelégier
30. April bis 9. Mai	BEA Bern
30. April bis 9. Mai	LUGA, Luzern





VikingJersey News

VikingJerseys = Gesunde, profitable Kühe

Um VikingJersey zu beschreiben und ein Zuchtziel für 2030 zu definieren, ist es offensichtlich, dass die Stärken der Rasse hervorgehoben werden.

- Kühe, die Milch mit dem weltweit höchsten Anteil an Fett und Eiweiß produzieren. Derzeit durchschnittlich 6,01% Fett und 4,28% Protein
- Internationale Spitze, wenn es um Fruchtbarkeit geht. Derzeit 8 von 10 besten für DPR, 10 von 10 besten für CCR und 8 von 10 besten für HCR in den USA
- Effiziente und klimafreundliche Kühe. Ungefähr 20% weniger Treibhausgasemissionen von VikingJersey im Vergleich zu Holstein. Ca. 20% weniger Stickstoffemission und ca. 20% bessere Futtereffizienz als Holstein.
- Alle VikingJersey-Bullen sind reinrassige Jerseys (mehr als 99,5% Jersey-Gene) und frei von Erbfehlern.
- Hoher Anteil bevorzugter Kaseine. Derzeit sind 88% der aktiven Vererber A2A2 für Beta Kasein und 83% BB für Kappa Kasein.

VikingJerseys steigern auf natürliche Weise die **Nachhaltigkeit** Ihrer Herde und machen Ihre Milchviehhaltung rentabel und zukunftsfähig.

Strategien beim Einsatz von gesextem Sperma

In den skandinavischen Ländern nimmt der Einsatz von geschlechtssortierten Sperma weiter zu. Derzeit sind 68% des genutzten Jersey-Spermas gesext. In Norwegen wurde sogar einen Weltrekord aufgestellt, indem dort 98% gesextes Sperma in der Population eingesetzt wurde. Beef on Jerseys wird immer beliebter, da dies den Wert von Kälbern aus schwächeren Jerseys erhöht. Derzeit werden 20% aller Jerseys mit Fleischbullen belegt. Innerhalb des nächsten Jahres wird erwartet, dass der größte Teil des Fleischrasen-Spermas männlich gesext sein wird.

Die Jerseyverbände aus Frankreich und Norwegen sind dem skandinavischen Zuchtwertsystem beigetreten

Ab August 2020 haben sowohl der französische als auch der norwegische Jersey-Verband begonnen, ihre Jerseys im skandinavischen Zuchtwertsystem zu schätzen. Alle weiblichen Tiere erhalten jetzt jeden Monat aktualisierte NTM-Zuchtwerte. Dies wird den genetischen Fortschritt beschleunigen und es den Züchtern ermöglichen, deutlich bessere Zuchtentscheidungen zu treffen, da sie zuvor keine Jersey-Zuchtwertschätzung hatten. VikingJersey kooperiert mit Frankreich und Norwegen. Durch die Zuchtwertschätzung im selben System kann VikingJersey

Tiere identifizieren, die für das Zuchtprogramm von Interesse sind. Die ersten drei in Frankreich geborenen Bullen wurden in diesem Herbst angekauft.

Goodbye VJ Hilario und VJ Link

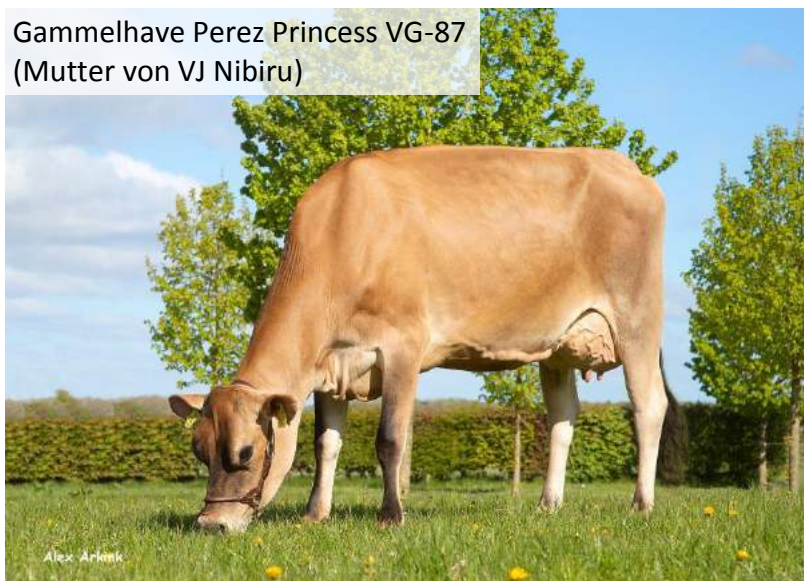
Im September mussten wir uns von unseren beiden ältesten Bullen, VJ Hilario und VJ Link, verabschieden. Die zwei Bullen, beide 2009 geboren, wurden alt und die Nachfrage war nicht mehr hoch (Sperma ist noch verfügbar). Beide Bullen haben einen wunderbaren Job gemacht. VJ Link (Legacy x Q Hirse x JAS Hot) mit einem NTM von +11 hat insgesamt 119.000 Dosen verkauft. VJ Hilario (Q Hirse x Q Impuls X FYN Lemvig) mit einem NTM von +6 hat 129.000 Dosen auf dem Weltmarkt verkauft. Von beiden Bullen wurden je sechs Söhne an VikingGenetics verkauft. VJ Hilario ist zudem der Großvater des Topvererbers VJ Chief.

Erfolgreiche Bullenmütter aus dem VikingJersey Zuchtprogramm

Im letzten Jahr haben mehrere außergewöhnliche Zuchtkühe aus dem VikEmbryo-Programm überlegene Bullen für das Zuchtprogramm geliefert. Zwei gute Beispiele: Gammelhave Perez Princess VG-87, (VJ Perez x VJ Tester). Mutter von VJ Laster (VJ Lasky), VJ Lando (VJ Lasky) und VJ Honda (VJ Hodja), mit NTM Zuchtwerten von +21, +20 und +20. Princess ist 196 Tage in Milch: 4450 kg Milch mit 6,4 F-% und 4,7 E-%.

Nr.Hauggaard Gislev Gitte EX-93, (VJ Gislev x VJ Pick). Mutter der beiden VJ Nibali Söhne VJ Nibiru und VJ Niles. NTM +28 und +24. Gitte hat in 257 Tagen 5280 kg Milch mit 5,7 F-% und 4,5 E-% gemolken.

Gammelhave Perez Princess VG-87
(Mutter von VJ Nibiru)



Internationale Top Rankings

VikingJersey-Bullen machen sich weltweit immer noch sehr gut, und vor allem in den USA kommen immer mehr Top-Bullen von Viking. Im August waren 5 der 10 bestplatzierten Vererber in den USA VikingJersey-Bullen. VJ Gislev als Nr. 2 für JPI und Nr.2 für GM\$ unter den reinen und töchtergeprüften Bullen, gefolgt von VJ Samson und VJ Lari. Alle zehn höchsten Vererber für Eiweiß-% und Kuh-Konzeptionsrate sind VikingJerseys, und 8 der 10 besten Bullen für Fett-%, Töchterfruchtbarkeit und Rinder-Konzeptionsrate sind VikingJerseys.

Internationale Top Rankings

Mit der letzten Zuchtwertschätzung haben wir begonnen, den Saved Feed-Index (eingespartes Futter) im NTM-Index zu integrieren. Saved Feed-Index ist ein Futtereffizienz-Index, der Merkmale für Erhaltung (Gewicht, Größe, Leistung und einige Exterieurmerkmale) mit Stoffwechselmerkmalen (direkte Futteraufnahme, gemessen mit 3D-Kameras und Leistung) kombiniert. Dies hat zu kleinen Neurangierungen geführt. Bullen, die extrem große Kühe züchten, sind etwas zurückgefallen, während Bullen, die mittelgroße Töchter züchten, im Allgemeinen ihre NTMs erhöht haben.

VJ Nibiru und VJ Bernal sind die neuen Topbullen, welche auch in Deutschland verfügbar sind. Sie haben NTM-Zuchtwerte von +28 und +23. Weitere Infos zu diesen Bullen finden Sie im vorliegenden Bullenkatalog.

Von Peter Larson, Viking Genetics

Arendse-Peters GbR, Uplengen (NDS)



Aus unserer Havdal-Tochter bieten wir einen 11 Monate alten Bellman-Bullen an!

Mutter ist 2019 Deutschlands Nr.6 rangiert nach Fett + Eiweiß Kg!

Mit einer Leistung in der 2. Laktation von:

9590 MKg 311 Mt 6,25 F-% 4,41 E-% 1020 Kg F+E

E-Mail: gerrit-arendse@t-online.de

Tel.: 04956/406765 oder 0162/9798679

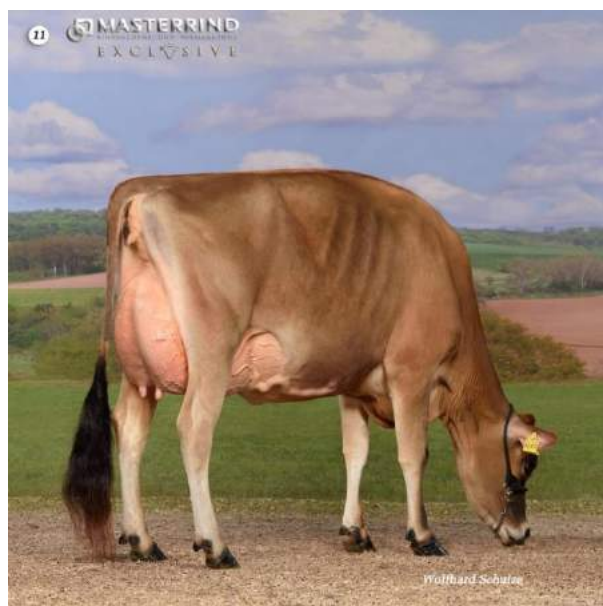
Rund um's Jersey-Rind

News aus der Jersey-Welt

Top-Preise für Top-Genetik

Beste Jerseytiere sind auf den Top-Auktionen immer beliebte Farbtupfer. So konnte das Jungrind Arethusa Valeria von Nöhl, Idesheim beim German Masters Sale im Oktober für stolze 9.600 € nach Luxemburg verkauft werden. Sie stammte aus einem Embryoimport aus den USA.

VDJ-Mitglied Hartmut Kröger, Ahlerstedt konnte mit Barbie eine abgekalbte Tequila-Tochter bei der Masterrind Exclusive Auktion im November für 3.800 € verkaufen.



Barbie VG-85 (v. Tequila) von Kröger, Ahlerstedt

Auch die VOST Select Sale am 27.11.2020 hatte erstklassige Jersey-Genetik zu bieten. Die exterieurstarke Chrome-Tochter Nele aus der bekannten Valentino-Tochter Nelly EX-90 kostet 3.100€. Nelly ist bekannt durch ihre erfolgreichen Teilnahmen an

Thuringia Jersey Open und German Dairy Show (Reserve Grand Champion)



Nele von Hobbie, Kiebitznest (Foto VOST)

All American Siegerkuh 2020

Die diesjährige All American Grand Champion Kuh wurde vor kurzem von der American Jersey Cattle Association gewählt. Grand Champion ist die vierjährige Kuh Triple-T-Heath Getaway to Cancun-ET von Natalie und Mia Berry. Reserve Champion ist SV Velocits Rosie von Spring Valley und Heath Jerseys.



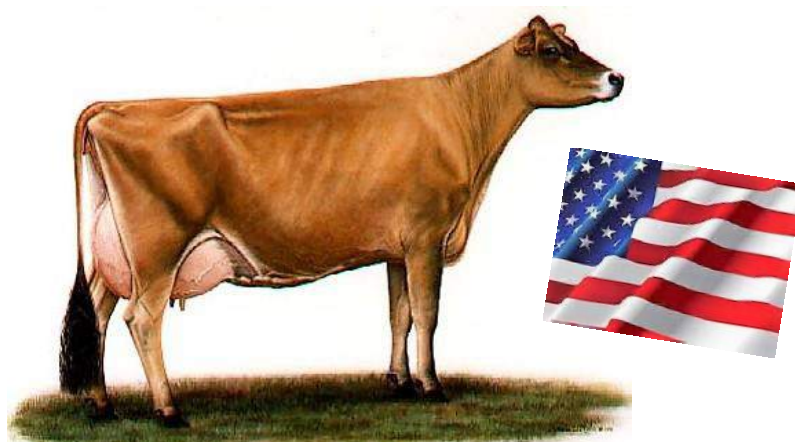
Triple-T-Heath Getaway to Cancun-ET

Quelle: American Jersey Cattle Association

Viel Neues in diesem Jahr

Zuchtwertschätzung der Rasse Jersey in den USA 2020

Aus den Vereinigten Staaten gibt es einiges an Neuigkeiten rund um die offizielle US-Zuchtwertschätzung zu berichten. Das dürfte für Jerseyzüchter nicht nur in den USA sondern weltweit interessant sein:



- Seit April 2020 werden sechs wichtige Gesundheitsmerkmale erfasst, fließen in die Zuchtwertschätzung ein und können ab sofort züchterisch berücksichtigt und genetisch verbessert werden.
- Alle fünf Jahre wird in den USA die genetische Basis angepasst. In diesem Jahr war es wieder einmal so weit. Das ist auch immer ein guter Zeitpunkt, um die Periode seit der letzten Basisanpassung auszuwerten und aufschlussreiche Entwicklungen zu analysieren.

Neue Gesundheitszuchtwerte

Bisher ist es in der Regel so, dass Gesundheitsdaten der Herden auf den jeweiligen Betriebscomputern liegen. Vor nicht allzu langer Zeit hat man in den USA unter der Mithilfe des Jerseyzuchtverbandes Anstrengungen unternommen, um diese Gesundheitsdaten zum nationalen Rechenzentrum zu transferieren, damit sie als Grundlage für die Entwicklung von Zuchtwerten für Gesundheitsmerkmale genutzt werden können. Jerseyzüchter erhalten dadurch seit der ZWS April 2020 genetische Daten, mit deren Hilfe der negative Einfluss kostspieliger Gesundheitsstörungen verringert werden kann. Darüber hinaus achten auch in den USA Verbraucher zunehmend auf Tierwohlaspekte, und mit der Einführung von Gesundheitszuchtwerten werden die amerikanischen Milchkühe gesünder werden. Für folgende sechs Gesundheitsmerkmale werden jetzt Zuchtwerte für Jerseys in den USA berechnet:

- **Labmagenverlagerung**
- **Milchfieber**
- **Ketose**
- **Mastitis**
- **Metritis**
- **Nachgeburtverhalten**

Basisanpassung und Zuchtfortschritt

Die genetische Basis, auf der in den USA die Zuchtwertschätzung beruht (Zuchtwerte werden als Abweichung von einer Basis ausgewiesen), wird alle fünf Jahre aktualisiert und um den in diesem Zeitraum erzielten Zuchtfortschritt korrigiert. Dann wird Milchviehhaltern häufig erst bewusst, dass die Auswahlgrenzen, die sie sich bei ihren Anpaarungsentscheidungen in einzelnen Merkmalen gesetzt hatten, wohl nicht mehr die genetische Überlegenheit bringen würden, die man sich vorgestellt hatte. Der Zuchtfortschritt in den zurückliegenden fünf Jahren hat den Vorsprung gegenüber der Basis schrumpfen lassen.

Bei der letzten Anpassung im Jahre 2015 wurden die durchschnittlichen Zuchtwerte aller 2010 geborenen Kühe als Basis genommen und auf null gesetzt. Für die meisten Merkmale wurde aber weiterhin kontinuierlich Zuchtfortschritt erzielt (s. Tab.1), und jetzt bilden die Kühe, die 2015 geboren wurden, die neue Basis. Ihre Zuchtwerte sind nun auf null gesetzt worden. Oder anders ausgedrückt: Die in Tabelle 1 ausgewiesenen Zuchtfortschritte der letzten fünf Jahre wurden mit der Zuchtwertschätzung April 2020 von den bisherigen Zuchtwerten für jedes Tier in jedem einzelnen Merkmal abgezogen. Nur in den ganz wenigen Merkmalen, in denen kein bzw. ein negativer Zuchtfortschritt vorlag, bleiben die aktuellen Zuchtwerte konstant oder steigen sogar entsprechend. Bei den Jerseys muss hier als Beispiel für negativen Zuchtfortschritt das Merkmal „Töchterfruchtbarkeit“ genannt werden.

Merkmal	Zuchtwerte der Kühe des Geburtsjahrgangs 2015 gegenüber 2010 (=0)	Basisanpassung 2020, verglichen mit der Basisanpassung 2015 (=100)
Milchmenge	+ 524	141
Fettmenge	+ 25	142
Eiweißmenge	+ 20	150
Zellzahl (SCS)	0	n.v.
Nutzungsdauer (PL)	+ 1,54	252
Töchterfruchtbarkeit (DPR)	-0,99	n.v.
Lifetime Net Merit (NM\$)	+ 191	152

Tab.1

*Basisanpassung 2020 – Veränderung der Zuchtwerte
und Vergleich mit der Basisanpassung 2015.*

Beispiel: Der Bulle Cubswin-PP wies im Dezember 2019, das war die letzte Zuchtwertschätzung vor der Basisanpassung, folgende Leistungszuchtwerte auf:

+338 Milch, +65 Fett, +36 Eiweiß.

Dies entspricht jetzt, nach Berücksichtigung der neuen Basis, folgenden Zuchtwerten:

-186 (-116) Milch, +40 (+47) Fett, +16 (+24) Eiweiß.

In Klammern sind seine tatsächlichen aktuellen Zuchtwerte angegeben. Cubswin hat sich demnach, obwohl seine Zahlen jetzt tiefer erscheinen, mit seinen Zuchtwerten sogar verbessert (s. Tab.2).

Merkmal	Zuchtwert Dez. 2019 (vor d. Basisanpassung)	Zuchtwert Dez. 2019 (korrigiert um die Basisanpassung)	Aktueller Zuchtwert (nach Basisanpassung)	"wirkliche" Veränderung seit Dez. 2019
Milchmenge	+ 338	- 186	- 116	+ 70
Fettmenge	+ 65	+ 40	+ 47	+ 7
Eiweißmenge	+ 36	+ 16	+ 24	+ 8

Tab.2: Auswirkungen der Basisanpassung am Beispiel des Bullen „Cubswin-PP“.

In Tabelle 1 ist in der letzten Spalte das Ausmaß der Basisanpassung 2020 in Bezug zur Anpassung 2015 dargestellt. Die Anpassung 2015 wird mit „100“ angesetzt. Für Milchmenge erkennt man zum Beispiel, dass die aktuelle Basisanpassung 2020 mit „141“ deutlich stärker ausfällt als fünf Jahre zuvor. Oder mit anderen Worten: der Zuchtfortschritt im Zeitraum 2010 – 2015 war um 41% größer als in den fünf Jahren davor.

Basisanpassung Phänotypische Leistungsveränderungen – Genetik oder Umwelt?

Im 5-Jahreszeitraum konnten die in Tabelle 3 aufgeführten Leistungsveränderungen beobachtet werden. In den allermeisten Merkmalen erbrachten die Kühe des Geburtsjahrganges 2015 gegenüber denen des Jahrganges 2010 deutlich höhere Leistungen. Interessant ist auch die Frage, zu welchen Anteilen die Genetik (Zuchtfortschritt) einerseits und die Umwelt (Management und Haltung) andererseits am erzielten Fortschritt beteiligt waren. Dies geht ebenfalls aus Tabelle 3 hervor. Der Einfluss der Genetik ist in dem betrachteten Fünfjahreszeitraum für die Mehrzahl der Merkmale erheblich und zumeist deutlich größer



als der der Umwelt. Nur im Merkmal Töchterfruchtbarkeit gab es einen negativen Effekt der Genetik, der durch verbessertes Herdenmanagement und bessere Haltung nicht kompensiert werden konnte.

Merkmal	Phänotypische Leistungsveränderung im 5-Jahreszeitraum	davon aus *Genetik (G) *Umwelt (U)
Milchmenge	+ 696 kg	+ 476 (G) + 220 (U)
Fettmenge	+ 42 kg	+ 23 (G) + 19 (U)
Eiweißmenge	+ 32 kg	+ 18 (G) + 14 (U)
Zellzahl	+ 0,13 SCS	0,00 (G) + 0,13 (U)
Nutzungsdauer	- 0,72 Monate	+ 3,07 (G) - 3,79 (U)
Töchterfruchtbarkeit	-0,60%	- 1,98 (G) + 1,38 (U)

Tab.3
Phänotypische Leistungs-Veränderung in dem 5-Jahreszeitraum, der der Basisanpassung zugrunde liegt, und Aufteilung nach Ursachen (Genetik oder Umwelt).

Der Einfluss von Genomik

Die „genomische Revolution“, die in den USA bereits im Jahre 2008 begann, führt zu erheblicher Beschleunigung des Zuchtfortschrittes; hauptsächlich durch eine Verkürzung des Generationsintervalls. Bei der Basisanpassung vor fünf Jahren war der Effekt der genomischen Selektion vielleicht auch schon ein wenig wirksam, die gesamten Vorteile der Genomik sind aber erst in der letzten fünf Jahren richtig zum Tragen gekommen. Bei der Rasse Jersey waren die züchterischen Verbesserungen der Leistungsmerkmale und der Nutzungsdauer beeindruckend. Auch die jetzt neu eingeführten Gesundheitsmerkmale werden ganz wesentlich nur mit Hilfe der Genomik züchterisch bearbeitet und verbessert werden können.

Die US-amerikanische Milchrinderzucht hat in den vergangenen Jahren erhebliche Fortschritte erzielt. Zur Information über den aktuellen Leistungsstand der drei wichtigsten Milchrassen hier die Ergebnisse des Jahres 2019:

Rasse	Anzahl Herden	Anzahl Kühe	Herden gröÙe	Milch kg	Fett %	Fett kg	Eiweiß %	Eiweiß kg
Holstein	11.179	3.347.166	299	11.604	3,83	444	3,31	384
Jersey	758	326,791	431	8.133	4,88	397	3,89	316
Brown Swiss	122	9.416	77	8.683	4,17	362	3,63	315

Tab.4: Milchkontrollergebnisse 2019 für die drei größten Milchrassen in den USA.

Amerikanische Jerseys sind dafür bekannt, dass sie in der Milchmenge auf einem sehr hohen Niveau, verglichen mit anderen Jerseypopulationen, liegen. Wie aus Tab. 4 hervorgeht, weisen sie einen Rassedurchschnitt über alle Kontrollkühe von mehr als 8.100 kg Milch auf. Bei der Auswahl amerikanischer Jerseyvererber muss man sich daher keine großen Gedanken beim Merkmal Milchmenge machen. Die ausgewiesenen Zuchtwerte werden ja als Abweichung von einer Vergleichsbasis ausgewiesen, und die liegt im Merkmal Milchmenge bei den US-Jerseys sehr hoch.

Quintessenz

Die Verfechter von Nachhaltigkeit und der Bekämpfung des Hungers in der Welt dürften verblüfft sein über die erstaunlichen Fortschritte bei der Produktivität der amerikanischen Milchkühe!

Die Treibhausgase je kg Milch bzw. Milchprodukt werden durch die Leistungssteigerung pro Tier gesenkt. Zusätzlich stellen wir signifikante Verbesserungen bei Tierwohl und -gesundheit fest.

Quelle:

Der Artikel basiert auf Auswertungen und Analysen von Dr. H.D. Norman, Dr. Paul VanRaden und Dr. George Wiggins, Wissenschaftler beim amerikanischen Rechenzentrum CDCB = Council on Dairy Breeding





Got Maid

Jx Sunset Canyon **Got Maid** {5}
+158 JPI +644 CM\$
+1663 Milch +81 Fett +65 Eiweiß

Verfügbar in



Got Maid ist der sechste Jerseybulle von STgenetics, der den Titel **Nr.1 töchtergeprüfter Bulle erhalten hat**, und führt damit ein überragendes STgenetics Jersey Angebot an!



GOT MAID TÖCHTER BEI JER-Z-BOYZ FARM



JX JER-Z-BOYZ GOT MAID 58402

BULLENKATALOG

2021

STgenetics™

VIKINGGENETICS®



Alex Arkink

VJ Nibiru

Bullenangebot Jersey Dezember 2020

STG Germany GmbH - Lütke Berg 2 - 48341 Altenberge - Tel.: 02505-939220 - Fax: 02505-9392222 - info@stggermany.de - www.stggermany.de



USA

Originalzuchtwerte aus den USA

Name	HB-Nr.	Vater	MV	M.-	F.-%	F.-lbs	E.-%	E.-	NM\$	Töchter	aAa	SCS	PL	DPR	MBK	PTAT	JUI	JPI	B-Kn	Preis	SEX
Bellman {3}	409866	Avon	Axis	+19	-0,10	-21	-0,01	-2	90	653/52	624	3,01	+3,7	+0,9	104	+1,30	+12,7	23	A2A2	-	39
Bubba *	409958	Disco	Method	-148	+0,07	+7	+0,05	+5	269	gen.	432	2,81	+4,6	+2,2	102	+1,20	+16,9	81	A1A2	-	45
Cubswin-PP *	409944	Slugger-P	Upbeat	-140	+0,24	+45	+0,13	+23	259	gen.	435	3,00	+0,2	-1,1	99	+0,80	+3,3	64	A1A2	-	45
Detective {6} *	409018	Chrome	World Cup	+520	+0,05	+35	+0,05	+29	389	gen.	243	2,92	+3,6	+1,4	99	+1,80	+11,7	113	A2A2	-	48
# Ferdinand	409040	Viral	Celebrity	-57	+0,16	+29	+0,05	+7	204	gen.	n.v.	3,07	+1,7	+0,6	101	+1,50	+16,4	-	A2A2	-	59
Gallantry {4}	409019	Completely	Avon	+1050	+0,10	+73	+0,04	+48	595	gen.	432	3,05	+4,0	-1,5	104	+1,50	+11,0	146	A2A2	-	58
Got Maid {5}	409829	Harris	Dazzler	+1582	+0,00	+76	+0,03	+64	560	2.138	432	2,69	+4,7	-3,1	102	+0,40	-4,3	141	A1A2	23	44
Hatari {3}	409847	Avon	Harris	+870	-0,19	+0	+0,03	+39	148	3.328	423	3,00	+2,2	-1,8	101	+0,20	-1,8	43	A2A2	-	36
Jiggy {6}	409986	Got Maid	Dazzler	+899	+0,06	+56	+0,04	+41	497	gen.	426	2,71	+4,8	-0,5	103	+0,40	+1,3	129	A2A2	-	49
Patron {3}	409813	Marlo	Plus	-483	+0,32	+44	+0,14	+11	297	1.770	534	2,87	+1,8	-0,1	98	+1,60	+11,6	73	A2A2	20	42
Tequila	409598	Primetime	Sambo	-2029	+0,22	-56	+0,09	-57	-583	5.611	234	3,38	-3,9	-3,2	88	+1,10	+12,4	-202	A1A2	-	69
Veltins-P	409325	Valentino	Legacy	+12	+0,09	+2	+0,04	+2	36	241/96	423	2,99	+1,4	-0,1	106	+0,50	+7,5	18	A2A2	16	-
Zo {4}	409020	Enzo	World Cup	+794	+0,01	+40	+0,04	+39	412	gen.	432	2,98	+3,4	-1,7	98	+1,70	+9,8	92	A2A2	-	45
# Zodi	409042	Chrome	Bancroft	+381	+0,11	+42	+0,04	+22	404	gen.	n.v.	2,84	+3,1	+0,1	106	+1,90	+19,5	110	A2A2	-	48

PTAT = Exterieurzuchtwert

JUI = Euterzuchtwert

SCS = Zellzahl

PL = Nutzungsdauer

MBK = Melkbarkeit

JPI = Gesamtzuchtwert

NM\$ = Ökonom. Gesamtzuchtwert

P = hornlos (50% hornlose Kälber)

PP = reinerbig hornlos (100% hornlose Kälber)

DPR = Töchterfruchtbarkeit

= Neue Bullen

SEX € = Preis gesextes Sperma

* = JNS-Träger

Die Preise sind empfohlene Endverbraucherpreise in € ab Ihrer zuständigen Station.

Bullenangebot Jersey Dezember 2020

STG Germany GmbH - Lütke Berg 2 - 48341 Altenberge - Tel.: 02505-939220 - Fax: 02505-9392222 - info@stggermany.de - www.stggermany.de



Dänemark

Originalzuchtwerte aus Dänemark

Name	HB-Nr.	Vater	MV	M-kg	F-%	F-kg	E-%	E-kg	Y	Tö.	aAa	Eg	ND	DPR	MBK	Kö.	Fund	Eut.	NTM	Preis	SEX
# VJ Bernal	409036	VJ Hirts	VJ Gislev	106	100	110	107	114	114	gen.	162	121	111	97	91	119	98	126	+22	28	52
VJ Chief	409006	VJ Choko	VJ Hilario	98	112	116	120	112	119	gen.	561	108	103	105	113	114	92	123	+28	29	54
VJ Dandi	409942	VJ Dau	VJ Jotur	103	107	117	106	109	116	gen.	426	106	101	107	95	110	106	112	+20	26	49
VJ Garant	409926	VJ Gislev	VJ Janko	103	104	112	106	108	112	gen.	516	110	108	108	103	122	100	122	+18	28	-
VJ Gislev	409877	VJ Hihl	VJ Lure	116	95	118	100	122	121	1103	342	110	108	98	106	108	99	104	+20	26	49
VJ Google	409005	VJ Gates	VJ Lago	104	101	107	110	112	111	gen.	561	123	103	104	96	93	108	119	+26	29	54
VJ Gutz	409941	VJ Gislev	VJ Lutz	111	103	123	100	115	121	gen.	516	100	105	106	109	103	112	101	+23	29	54
VJ Hitman	409794	VJ Hian	DJ Jason	94	104	97	120	105	103	2463	561	94	109	105	103	95	105	127	+7	23	45
VJ Hodja	409903	VJ Hjorri	VJ Hihl	108	101	114	107	117	118	gen.	516	100	103	110	99	95	124	111	+23	28	-
# VJ Honda	409991	VJ Hodja	VJ Perez	96	114	116	120	110	118	gen.	165	104	98	100	102	112	116	118	+21	28	48
VJ Huzar	409849	VJ Hilde	DJ Zuma	95	103	96	108	98	98	981	243	104	119	116	98	108	98	123	+14	24	45
VJ Kantona	409994	VJ Klov	VJ Hilario	104	100	107	108	111	111	gen.	561	114	105	107	89	117	116	121	+22	25	49
VJ Lari	409785	VJ Lappe	DJ Zuma	115	92	112	96	119	115	1003	543	89	104	109	101	82	120	103	+17	23	42
VJ Leaks P	409988	Listowel P	VJ Husky	119	88	108	93	121	113	gen.	651	101	104	94	95	112	102	99	+10	23	43
VJ Link	409685	Legacy	Q Hirse	105	93	98	92	101	98	5386	651	106	109	120	93	96	129	100	+11	22	42
# VJ Mandix P	409039	Magnus P	VJ Hiwe	114	94	110	89	110	109	gen.	243	98	105	108	112	119	101	115	+11	23	46
# VJ Nibiru	409024	VJ Nibali	VJ Gislev	105	104	114	111	115	117	gen.	243	109	108	107	93	105	107	117	+25	29	54
VJ Quintana	409822	VJ Rodme	DJ Zuma	107	99	110	100	110	111	1714	423	99	98	92	93	129	80	113	+7	23	42
VJ Violent-P	409925	VJ Quintana	Nikon P	104	103	112	101	106	111	gen.	423	91	100	97	95	117	85	96	+3	22	42

Eg = Eutergesundheit

ND = Nutzungsdauer

Y = Leistungsindex

NTM = Gesamtzuchtwert

MBK = Melkbarkeit

= Neue Bullen

DPR = Töchterfruchtbarkeit

P = hornlos (50% hornlose Kälber)

PP = reinerbig hornlos (100% hornlose Kälber)

SEX € = Preis gesextes Sperma

gen. = genomische Zuchtwerte

Die Preise sind empfohlene Endverbraucherpreise in € ab Ihrer zuständigen Station.

Jx Sexing Avon Bellman {3}-ET

409866

Bellman {3}



Avon x Axis x Renegade



ZW - USA

Dezember 2020

Milchmenge	+19
Fett-%	-0,10
Fettmenge	-21
Eiweiß-%	-0,01
Eiweißmenge	-2
Net Merit	+90
Exterieur PTAT	+1,30
Euter JUI	+12,7
Zellzahl	3,01
Nutzungsdauer	+3,7
Töchterfruchtbarkeit	+0,9
Melkbarkeit	104
Gesamindex JPI	+23
Kappa-Kasein	BB
Beta-Kasein	A2A2
aAa	624



- Beliebter töchtergeprüfter Allrounder
- Top Euterwerte und fehlerfreies Linear
- Hohe Nutzungsdauer

Sexed**ULTRA**4M™

ZUCHTWERTE USA DEZ 2020		329 Töchter	
Größe	klein	+0,40	groß
Stärke	schmal	+0,70	breit
Milchcharakter	derb	+0,00	scharf
Beckenneigung	ansteigend	+1,00	abfallend
Beckenbreite	schmal	-0,30	breit
Hinterbeinwinkelung	steil	-1,20	gewinkelt
Klauenwinkel	flach	+1,30	steil
Vodereuter	lose	+3,00	fest
Hintereuterhöhe	tief	+1,40	hoch
Hintereuterbreite	schmal	-0,30	breit
Zentralband	schwach	-0,40	stark
Euterboden	tief	+2,70	hoch
Strichplatzierung vorne	außen	-0,40	innen
Strichlänge	kurz	+0,70	lang

409958

Bubba



Disco x Method x Magnum



JNS
Träger

gZW - USA	
Dezember 2020	
Milchmenge	-148
Fett-%	+0,07
Fettmenge	+7
Eiweiß-%	+0,05
Eiweißmenge	+5
Net Merit	+269
Exterieur PTAT	+1,20
Euter JUI	+16,9
Zellzahl	2,81
Nutzungsdauer	+4,6
Töchterfruchtbarkeit	+2,2
Melkbarkeit	102
Gesamtindex JPI	+81
Kappa-Kasein	BB
Beta-Kasein	A1A2
aAa	432



- Top Euter und Exterieur
- Fitnessspezialist
- Sehr guter Befruchter



GENOM. ZUCHTWERTE USA DEZ 2020		0 Töchter	
Größe	klein	+0,40	groß
Stärke	schmal	+0,00	breit
Milchcharakter	derb	+0,40	scharf
Beckenneigung	ansteigend	-1,20	abfallend
Beckenbreite	schmal	+0,40	breit
Hinterbeinwinkelung	steil	-0,60	gewinkelt
Klauenwinkel	flach	+0,90	steil
Vodereuter	lose	+3,80	fest
Hintereuterhöhe	tief	+1,10	hoch
Hintereuterbreite	schmal	-0,20	breit
Zentralband	schwach	+0,60	stark
Euterboden	tief	+3,60	hoch
Strichplatzierung vorne	außen	+1,30	innen
Strichlänge	kurz	-0,90	lang

409944

Cubswin-PP



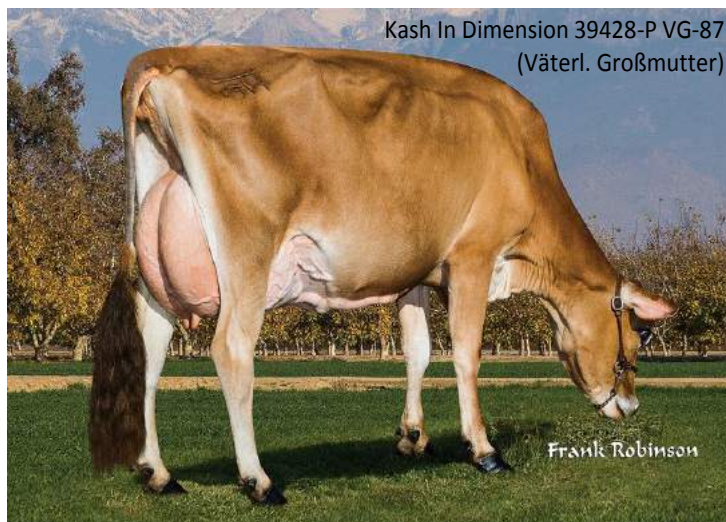
Slugger-P x Upbeat x Armani-P

JNS
Träger

gZW - USA

Dezember 2020

Milchmenge	-140
Fett-%	+0,24
Fettmenge	+45
Eiweiß-%	+0,13
Eiweißmenge	+23
Net Merit	+259
Exterieur PTAT	+0,80
Euter JUI	+3,3
Zellzahl	3
Nutzungsdauer	+0,2
Töchterfruchtbarkeit	-1,1
Melkbarkeit	99
Gesamindex JPI	+64
Kappa-Kasein	BB
Beta-Kasein	A1A2
aAa	435

Kash In Dimension 39428-P VG-87
(Väterl. Großmutter)

- Reinerbig hornlos
- Inhaltsstoffe und gute Euter
- Einer der beliebtesten Bullen im Angebot

SexedULTRA4M™

GENOM. ZUCHTWERTE USA DEZ 2020

		0 Töchter	
Größe	klein	+2,00	groß
Stärke	schmal	-0,30	breit
Milchcharakter	derb	+1,50	scharf
Beckenneigung	ansteigend	+0,30	abfallend
Beckenbreite	schmal	+0,20	breit
Hinterbeinwinkelung	steil	+0,80	gewinkelt
Klauenwinkel	flach	-0,30	steil
Vodereuter	lose	-0,20	fest
Hintereuterhöhe	tief	+0,80	hoch
Hintereuterbreite	schmal	+0,30	breit
Zentralband	schwach	+0,90	stark
Euterboden	tief	+0,70	hoch
Strichplatzierung vorne	außen	+0,90	innen
Strichlänge	kurz	+0,30	lang

-2

0

+2

Lightning Ridge Ferdinand

409040

Ferdinand



Viral x Celebrity x Senior

Bushlea Galaxie Fernleaf 4 VG-88 2yr



Lightning Ridge Tequila Fernleaf VG-87
(Schwester)



gZW - USA

August 2020

Milchmenge	-57
Fett-%	+0,16
Fettmenge	+29
Eiweiß-%	+0,05
Eiweißmenge	+7
Net Merit	+204
Exterieur PTAT	+1,50
Euter JUI	+16,4
Zellzahl	3,07
Nutzungsdauer	+1,7
Töchterfruchtbarkeit	+0,6
Melkbarkeit	101
Gesamindex JPI	-
Kappa-Kasein	AB
Beta-Kasein	A2A2
aAa	-

- Neuer Exterieurvererber
- Mutter Fernleaf 4 ist die potentiell achte Generation EX in Folge
- Ferdinand produziert Schaukühe

SexedULTRA4M™

GENOM. ZUCHTWERTE USA AUG 2020

		0 Töchter	
Größe	klein	+1,10	groß
Stärke	schmal	+0,10	breit
Milchcharakter	derb	+1,50	scharf
Beckenneigung	ansteigend	-0,90	abfallend
Beckenbreite	schmal	+0,70	breit
Hinterbeinwinkelung	steil	-0,50	gewinkelt
Klauenwinkel	flach	+1,00	steil
Vodereuter	lose	+1,70	fest
Hintereuterhöhe	tief	+1,30	hoch
Hintereuterbreite	schmal	+1,10	breit
Zentralband	schwach	+0,60	stark
Euterboden	tief	+1,10	hoch
Strichplatzierung vorne	außen	+0,70	innen
Strichlänge	kurz	+0,10	lang

-2

0

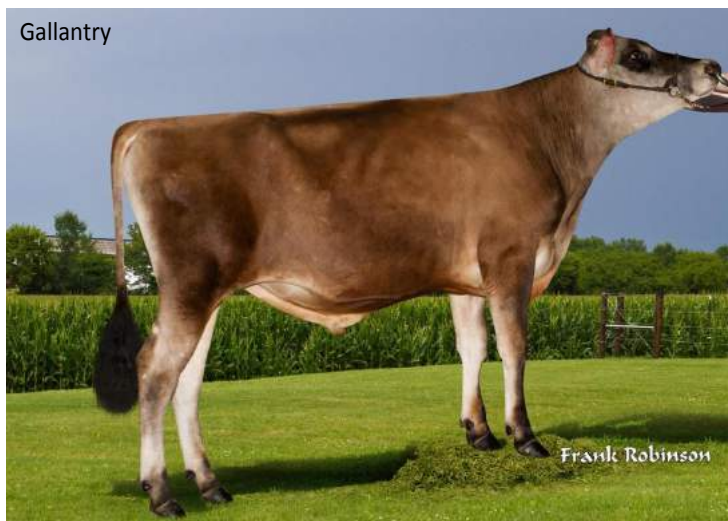
+2

409019

Gallantry {4}



Completely x Avon x Mackenzie



gZW - USA	
Dezember 2020	
Milchmenge	+1050
Fett-%	+0,10
Fettmenge	+73
Eiweiß-%	+0,04
Eiweißmenge	+48
Net Merit	+595
Exterieur PTAT	+1,50
Euter JUI	+11,0
Zellzahl	3,05
Nutzungsdauer	+4,0
Töchterfruchtbarkeit	-1,5
Melkbarkeit	104
Gesamtindex JPI	+146
Kappa-Kasein	AB
Beta-Kasein	A2A2
aAa	432



- Hohes Gesamtniveau
- Top-Leistung mit Milch und Inhaltsstoffen
- Komplettes Exterieurprofil

SexedULTRA4™

GENOM. ZUCHTWERTE USA DEZ 2020		0 Töchter	
Größe	klein	+0,50	groß
Stärke	schmal	+0,40	breit
Milchcharakter	derb	+1,80	scharf
Beckenneigung	ansteigend	+0,50	abfallend
Beckenbreite	schmal	-0,50	breit
Hinterbeinwinkelung	steil	-0,70	gewinkelt
Klauenwinkel	flach	+0,40	steil
Vodereuter	lose	+0,70	fest
Hintereuterhöhe	tief	+2,90	hoch
Hintereuterbreite	schmal	+2,00	breit
Zentralband	schwach	+1,20	stark
Euterboden	tief	-0,10	hoch
Strichplatzierung vorne	außen	-0,40	innen
Strichlänge	kurz	+0,50	lang

Jx Sunset Canyon Got Maid {5}

409829

Got Maid {5}



Harris x Dazzler x Valentino



ZW - USA

Dezember 2020

Milchmenge	+1582
Fett-%	+0,00
Fettmenge	+76
Eiweiß-%	+0,03
Eiweißmenge	+64
Net Merit	+560
Exterieur PTAT	+0,40
Euter JUI	-4,3
Zellzahl	2,69
Nutzungsdauer	+4,7
Töchterfruchtbarkeit	-3,1
Melkbarkeit	102
Gesamtindex JPI	+141
Kappa-Kasein	BB
Beta-Kasein	A1A2
aAa	432

- Hoher Gesamtzuchtwert
- Spitzen-Leistungsbulle
- Funktionales Exterieur und gute Nutzungsdauer

SexedULTRA4M™

ZUCHTWERTE USA DEZ 2020		1082 Töchter	
Größe	klein	-0,10	groß
Stärke	schmal	+0,60	breit
Milchcharakter	derb	+0,60	scharf
Beckenneigung	ansteigend	-0,70	abfallend
Beckenbreite	schmal	+0,00	breit
Hinterbeinwinkelung	steil	-0,40	gewinkelt
Klauenwinkel	flach	+0,60	steil
Vodereuter	lose	+0,40	fest
Hintereuterhöhe	tief	-0,60	hoch
Hintereuterbreite	schmal	+0,60	breit
Zentralband	schwach	-0,30	stark
Euterboden	tief	-0,60	hoch
Strichplatzierung vorne	außen	-0,10	innen
Strichlänge	kurz	+0,00	lang

Jx Kash-In Got Jiggy {6}-ET

409986

Jiggy {6}

Got Maid x Dazzler x Jace



Jiggy



gZW - USA	
Dezember 2020	
Milchmenge	+899
Fett-%	+0,06
Fettmenge	+56
Eiweiß-%	+0,04
Eiweißmenge	+41
Net Merit	+497
Exterieur PTAT	+0,40
Euter JUI	+1,3
Zellzahl	2,71
Nutzungsdauer	+4,8
Töchterfruchtbarkeit	-0,5
Melkbarkeit	103
Gesamindex JPI	+129
Kappa-Kasein	BB
Beta-Kasein	A2A2
aAa	426



Kash-In Dazzler 42833 EX-93 (Mutter)

- Top Got Maid-Sohn
- Kombination aus Leistung und Nutzungsdauer
- Sehr gute Zellzahl



GENOM. ZUCHTWERTE USA DEZ 2020		0 Töchter	
Größe	klein	+0,40	groß
Stärke	schmal	+0,50	breit
Milchcharakter	derb	+0,90	scharf
Beckenneigung	ansteigend	-1,20	abfallend
Beckenbreite	schmal	+0,50	breit
Hinterbeinwinkelung	steil	-0,90	gewinkelt
Klauenwinkel	flach	+0,90	steil
Vodereuter	lose	+0,90	fest
Hintereuterhöhe	tief	+0,00	hoch
Hintereuterbreite	schmal	+1,00	breit
Zentralband	schwach	+0,30	stark
Euterboden	tief	-0,20	hoch
Strichplatzierung vorne	außen	+0,30	innen
Strichlänge	kurz	-0,10	lang

Jx Sexing Marlo Patron {3}-ET

409813

Patron {3}

Marlo x Plus x Celebrity



ZW - USA

Dezember 2020

Milchmenge	-483
Fett-%	+0,32
Fettmenge	+44
Eiweiß-%	+0,14
Eiweißmenge	+11
Net Merit	+297
Exterieur PTAT	+1,60
Euter JUI	+11,6
Zellzahl	2,87
Nutzungsdauer	+1,8
Töchterfruchtbarkeit	-0,1
Melkbarkeit	98
Gesamindex JPI	+73
Kappa-Kasein	BB
Beta-Kasein	A2A2
aAa	534



- Töchtergeprüfter Inhaltsstoff-Spezialist
- Top Euter und Exterieur
- Fehlerfreie Fitnesswerte

SexedULTRA4M™

ZUCHTWERTE USA DEZ 2020		500 Töchter	
Größe	klein	-0,80	groß
Stärke	schmal	-0,40	breit
Milchcharakter	derb	+1,50	scharf
Beckenneigung	ansteigend	-1,30	abfallend
Beckenbreite	schmal	+0,70	breit
Hinterbeinwinkelung	steil	-0,80	gewinkelt
Klauenwinkel	flach	+1,00	steil
Vodereuter	lose	+2,50	fest
Hintereuterhöhe	tief	+1,80	hoch
Hintereuterbreite	schmal	+0,40	breit
Zentralband	schwach	-0,10	stark
Euterboden	tief	+1,40	hoch
Strichplatzierung vorne	außen	+0,40	innen
Strichlänge	kurz	+0,90	lang

409598

Tequila

*Primetime x Sambo x Regal*

Payneside Tequila Mac N Cheese



Discoverys Tequila Jewelene

**ZW - USA**

Dezember 2020

Milchmenge	-2029
Fett-%	+0,22
Fettmenge	-56
Eiweiß-%	+0,09
Eiweißmenge	-57
Net Merit	-583
Exterieur PTAT	+1,10
Euter JUI	+12,4
Zellzahl	3,38
Nutzungsdauer	-3,9
Töchterfruchtbarkeit	-3,2
Melkbarkeit	88
Gesamindex JPI	-202
Kappa-Kasein	BB
Beta-Kasein	A1A2
aAa	234165

- Spezialist für Schausieger
- Absoluter Exterieur- und Euter-Überflieger
- Über 5.000 Töchter im Zuchtwert

SexedULTRA4M™**ZUCHTWERTE USA DEZ 2020**

3286 Töchter

Größe	klein			+3,60	groß
Stärke	schmal			+0,90	breit
Milchcharakter	derb			+0,60	scharf
Beckenneigung	ansteigend			-1,00	abfallend
Beckenbreite	schmal			+1,50	breit
Hinterbeinwinkelung	steil			-1,30	gewinkelt
Klauenwinkel	flach			+0,50	steil
Vodereuter	lose			+1,80	fest
Hintereuterhöhe	tief			+1,00	hoch
Hintereuterbreite	schmal			+1,20	breit
Zentralband	schwach			+0,70	stark
Euterboden	tief			+3,30	hoch
Strichplatzierung vorne	außen			+1,00	innen
Strichlänge	kurz			+2,00	lang

-2

0

+2

409042

Zodi

*Chrome x Bancroft x Pharoah*

Zodi

**gZW - USA**

Dezember 2020

Milchmenge	+381
Fett-%	+0,11
Fettmenge	+42
Eiweiß-%	+0,04
Eiweißmenge	+22
Net Merit	+404
Exterieur PTAT	+1,90
Euter JUI	+19,5
Zellzahl	2,84
Nutzungsdauer	+3,1
Töchterfruchtbarkeit	+0,1
Melkbarkeit	106
Gesamindex JPI	+110
Kappa-Kasein	BB
Beta-Kasein	A2A2
aAa	n.v.

Ahlem Bancroft Harmony 50863 (Mutter)



- Einer der komplettesten Bullen im Angebot
- Spitzen-Exterieurprofil
- Ohne Schwächen in Milch, Inhaltsstoffen und Gesundheit

SexedULTRA4M™

GENOM. ZUCHTWERTE USA DEZ 2020		0 Töchter	
Größe	klein	+0,90	groß
Stärke	schmal	-0,50	breit
Milchcharakter	derb	+0,90	scharf
Beckenneigung	ansteigend	+0,10	abfallend
Beckenbreite	schmal	+0,30	breit
Hinterbeinwinkelung	steil	+0,00	gewinkelt
Klauenwinkel	flach	+0,60	steil
Vodereuter	lose	+3,00	fest
Hintereuterhöhe	tief	+2,00	hoch
Hintereuterbreite	schmal	+1,10	breit
Zentralband	schwach	+1,20	stark
Euterboden	tief	+2,90	hoch
Strichplatzierung vorne	außen	+2,40	innen
Strichlänge	kurz	-0,40	lang

409036

VJ Bernal



VJ Hirts x VJ Gislev x VJ Roman



gZW - Dänemark

Dezember 2020

Milch kg	106
F-%	99
F-kg	110
E-%	102
E-kg	114
Y-Index	114
Körper	119
Fundament	98
Euter	126
Eutergesundheit	121
Melkbarkeit	91
Nutzungsdauer	111
Töchterfruchtbarkeit	97
Gesamtindex NTM	+22
Kappa-Kasein	BB
Beta-Kasein	A2A2
aAa	162



- Beste Typ- und Eutervererbung
- Großartige Eutergesundheit
- Guter Produktionsindex

Gesextes Sperma verfügbar

GENOM. ZUCHTWERTE DK DEZ 2020

		0 Töchter	
Größe	Klein		123 groß
Stärke	schmal		93 breit
Körpertiefe	wenig		103 viel
Milchcharakter	derb		114 scharf
Topline	lose		113 fest
Beckenneigung	ansteigend		108 abfallend
Beckenbreite	schmal		104 breit
Hinterbeinwinkelung	steil		110 gewinkelt
Hinterbeinstellung	hackeneng		92 parallel
Knochenstruktur	derb		111 fein
Klauenwinkel	flach		93 steil
Sprunggelenk	dick		115 trocken
Vordereuter	lose		124 fest
Hintereuterhöhe	tief		118 hoch
Hintereuterbreite	schmal		106 breit
Zentralband	schwach		111 stark
Euterboden	tief		130 hoch
Euterbalance	hinten		111 vorne
Strichplatzierung vorne	weit		112 eng
Strichplatzierung hinten	weit		113 eng
Strichlänge	kurz		102 lang
Strichdicke	schmal		96 breit

80

100

120

409006

VJ Chief



VJ Choko x VJ Hilario x DJ Hulk

VJ Chief



gZW - Dänemark

Dezember 2020

Milch kg	98
F-%	112
F-kg	116
E-%	120
E-kg	112
Y-Index	119
Körper	114
Fundament	92
Euter	123
Eutergesundheit	108
Melkbarkeit	113
Nutzungsdauer	103
Töchterfruchtbarkeit	105
Gesamtindex NTM	+28
Kappa-Kasein	BB
Beta-Kasein	A2A2
aAa	561

VJ Chief



- Skandinavischer Topbulle
- Beste Inhaltsstoffe und Euter
- Durchweg gute Gesundheitswerte

Gesextes Sperma verfügbar

GENOM. ZUCHTWERTE DK DEZ 2020

		0 Töchter	
Größe	klein	108	groß
Stärke	schmal	98	breit
Körpertiefe	wenig	85	viel
Milchcharakter	derb	100	scharf
Topline	lose	127	fest
Beckenneigung	ansteigend	102	abfallend
Beckenbreite	schmal	104	breit
Hinterbeinwinkelung	steil	108	gewinkelt
Hinterbeinstellung	hackeneng	86	parallel
Knochenstruktur	derb	102	fein
Klauenwinkel	flach	97	steil
Sprunggelenk	dick	105	trocken
Vordereuter	lose	114	fest
Hintereuterhöhe	tief	107	hoch
Hintereuterbreite	schmal	110	breit
Zentralband	schwach	113	stark
Euterboden	tief	119	hoch
Euterbalance	hinten	75	vorne
Strichplatzierung vorne	weit	109	eng
Strichplatzierung hinten	weit	117	eng
Strichlänge	kurz	82	lang
Strichdicke	schmal	102	breit

409942

VJ Dandi



VJ Dau x VJ Jotur x DJ Izzy



gZW - Dänemark

Dezember 2020

Milch kg	103
F-%	103
F-kg	117
E-%	108
E-kg	109
Y-Index	116
Körper	110
Fundament	106
Euter	112
Eutergesundheit	106
Melkbarkeit	95
Nutzungsdauer	101
Töchterfruchtbarkeit	107
Gesamtindex NTM	+20
Kappa-Kasein	BB
Beta-Kasein	A2A2
aAa	426531



- Schöne Kombination aus Exterieur und Leistung
- Sehr gute Eutergesundheit
- Züchtet längere Striche

Gesextes Sperma verfügbar

GENOM. ZUCHTWERTE DK DEZ 2020

		0 Töchter	
Größe	klein		113 groß
Stärke	schmal		126 breit
Körpertiefe	wenig		112 viel
Milchcharakter	derb		93 scharf
Topline	lose		104 fest
Beckenneigung	ansteigend		114 abfallend
Beckenbreite	schmal		112 breit
Hinterbeinwinkelung	steil		93 gewinkelt
Hinterbeinstellung	hackeneng		102 parallel
Knochenstruktur	derb		90 fein
Klauenwinkel	flach		108 steil
Sprunggelenk	dick		103 trocken
Vordereuter	lose		116 fest
Hintereuterhöhe	tief		98 hoch
Hintereuterbreite	schmal		104 breit
Zentralband	schwach		107 stark
Euterboden	tief		109 hoch
Euterbalance	hinten		104 vorne
Strichplatzierung vorne	weit		107 eng
Strichplatzierung hinten	weit		106 eng
Strichlänge	kurz		110 lang
Strichdicke	schmal		106 breit

80

100

120

409926

VJ Garant



VJ Gislev x VJ Janko x VJ Hilde

VJ Garant



gZW - Dänemark

Dezember 2020

Milch kg	103
F-%	105
F-kg	112
E-%	111
E-kg	108
Y-Index	112
Körper	122
Fundament	100
Euter	122
Eutergesundheit	110
Melkbarkeit	103
Nutzungsdauer	108
Töchterfruchtbarkeit	108
Gesamtindex NTM	+18
Kappa-Kasein	BB
Beta-Kasein	A2A2
aAa	516

VJ Garant



- Sehr hoher Gesamtzuchtwert
- Besonders feste Euter und viel Körper
- Hohe Inhaltsstoffe und gute Fitnesswerte

GENOM. ZUCHTWERTE DK DEZ 2020

		0 Töchter	
Größe	klein		130 groß
Stärke	schmal		97 breit
Körpertiefe	wenig		104 viel
Milchcharakter	derb		110 scharf
Topline	lose		103 fest
Beckenneigung	ansteigend		113 abfallend
Beckenbreite	schmal		129 breit
Hinterbeinwinkelung	steil		92 gewinkelt
Hinterbeinstellung	hackeneng		90 parallel
Knochenstruktur	derb		95 fein
Klauenwinkel	flach		114 steil
Sprunggelenk	dick		89 trocken
Vordereuter	lose		111 fest
Hintereuterhöhe	tief		109 hoch
Hintereuterbreite	schmal		102 breit
Zentralband	schwach		112 stark
Euterboden	tief		129 hoch
Euterbalance	hinten		96 vorne
Strichplatzierung vorne	weit		112 eng
Strichplatzierung hinten	weit		117 eng
Strichlänge	kurz		88 lang
Strichdicke	schmal		91 breit

80

100

120

409877

VJ Gislev



VJ Hihl x VJ Lure x Q Zik

VJ Gislev Tochter



VJ Gislev Tochter



ZW - Dänemark

Dezember 2020

Milch kg	116
F-%	114
F-kg	118
E-%	125
E-kg	122
Y-Index	121
Körper	108
Fundament	99
Euter	104
Eutergesundheit	110
Melkbarkeit	106
Nutzungsdauer	108
Töchterfruchtbarkeit	98
Gesamtindex NTM	+20
Kappa-Kasein	BB
Beta-Kasein	A2A2
aAa	342

- Töchtergeprüfter Spitzenbulle
- Hohe Leistung und gute Gesundheitswerte
- Topbulle in Dänemark und USA

Gesextes Sperma verfügbar

ZUCHTWERTE DK DEZ 2020

649 Töchter

Größe	klein			110	groß
Stärke	schmal			98	breit
Körpertiefe	wenig			104	viel
Milchcharakter	derb			110	scharf
Topline	lose			98	fest
Beckenneigung	ansteigend			111	abfallend
Beckenbreite	schmal			117	breit
Hinterbeinwinkelung	steil			91	gewinkelt
Hinterbeinstellung	hackeneng			89	parallel
Knochenstruktur	derb			99	fein
Klauenwinkel	flach			103	steil
Sprunggelenk	dick			97	trocken
Vordereuter	lose			96	fest
Hintereuterhöhe	tief			102	hoch
Hintereuterbreite	schmal			89	breit
Zentralband	schwach			99	stark
Euterboden	tief			109	hoch
Euterbalance	hinten			95	vorne
Strichplatzierung vorne	weit			100	eng
Strichplatzierung hinten	weit			102	eng
Strichlänge	kurz			86	lang
Strichdicke	schmal			87	breit

80

100

120

409941

VJ Gutz



VJ Gislev x VJ Lutz x DJ Hulk

VJ Gutz



gZW - Dänemark

Dezember 2020

Milch kg	111
F-%	98
F-kg	123
E-%	103
E-kg	115
Y-Index	121
Körper	103
Fundament	112
Euter	101
Eutergesundheit	100
Melkbarkeit	109
Nutzungsdauer	105
Töchterfruchtbarkeit	106
Gesamtindex NTM	+23
Kappa-Kasein	BB
Beta-Kasein	A2A2
aAa	516342

VJ Lutz 37865-3807 (Mutter)



- Spitzen-Leistungsbulle
- Sehr gute Fundamente
- Gute Fruchtbarkeit

Gesextes Sperma verfügbar

GENOM. ZUCHTWERTE DK DEZ 2020

		0 Töchter	
Größe	klein	101	groß
Stärke	schmal	76	breit
Körpertiefe	wenig	97	viel
Milchcharakter	derb	118	scharf
Topline	lose	109	fest
Beckenneigung	ansteigend	104	abfallend
Beckenbreite	schmal	102	breit
Hinterbeinwinkelung	steil	98	gewinkelt
Hinterbeinstellung	hackeneng	107	parallel
Knochenstruktur	derb	129	fein
Klauenwinkel	flach	92	steil
Sprunggelenk	dick	111	trocken
Vordereuter	lose	102	fest
Hintereuterhöhe	tief	109	hoch
Hintereuterbreite	schmal	108	breit
Zentralband	schwach	105	stark
Euterboden	tief	105	hoch
Euterbalance	hinten	104	vorne
Strichplatzierung vorne	weit	117	eng
Strichplatzierung hinten	weit	114	eng
Strichlänge	kurz	85	lang
Strichdicke	schmal	93	breit

409794

VJ Hitman



VJ Hian x DJ Jason x DJ Idorn

VJ Hitman Tochter



VJ Hitman Tochter



ZW - Dänemark

Dezember 2020

Milch kg	94
F-%	107
F-kg	97
E-%	112
E-kg	105
Y-Index	103
Körper	95
Fundament	105
Euter	127
Eutergesundheit	94
Melkbarkeit	103
Nutzungsdauer	109
Töchterfruchtbarkeit	105
Gesamtindex NTM	+7
Kappa-Kasein	BB
Beta-Kasein	A2A2
aAa	561

- Top Klauengesundheit, Nutzungsdauer und Töchterfruchtbarkeit
- Überzeugende Eutervererbung
- Mehr als 2400 Töchter in Milch

Gesextes Sperma verfügbar

ZUCHTWERTE DK DEZ 2020

		1323 Töchter	
Größe	klein	108	groß
Stärke	schmal	100	breit
Körpertiefe	wenig	89	viel
Milchcharakter	derb	89	scharf
Topline	lose	91	fest
Beckenneigung	ansteigend	108	abfallend
Beckenbreite	schmal	102	breit
Hinterbeinwinkelung	steil	93	gewinkelt
Hinterbeinstellung	hackeneng	107	parallel
Knochenstruktur	derb	101	fein
Klauenwinkel	flach	105	steil
Sprunggelenk	dick	92	trocken
Vordereuter	lose	120	fest
Hintereuterhöhe	tief	103	hoch
Hintereuterbreite	schmal	95	breit
Zentralband	schwach	125	stark
Euterboden	tief	128	hoch
Euterbalance	hinten	102	vorne
Strichplatzierung vorne	weit	118	eng
Strichplatzierung hinten	weit	121	eng
Strichlänge	kurz	107	lang
Strichdicke	schmal	105	breit

80

100

120

409903

VJ Hodja



VJ Hjorri x VJ Hihl x DJ Give



gZW - Dänemark

Dezember 2020

Milch kg	108
F-%	101
F-kg	114
E-%	110
E-kg	117
Y-Index	118
Körper	95
Fundament	124
Euter	111
Eutergesundheit	100
Melkbarkeit	99
Nutzungsdauer	103
Töchterfruchtbarkeit	110
Gesamtindex NTM	+23
Kappa-Kasein	BB
Beta-Kasein	A1A2
aAa	516234



- Weiterhin mit hohen Zuchtwerten
- Übertreffende Leistung
- Beste Fundamente

GENOM. ZUCHTWERTE DK DEZ 2020

		0 Töchter	
Größe	klein		100 groß
Stärke	schmal		94 breit
Körpertiefe	wenig		91 viel
Milchcharakter	derb		105 scharf
Topline	lose		107 fest
Beckenneigung	ansteigend		119 abfallend
Beckenbreite	schmal		100 breit
Hinterbeinwinkelung	steil		92 gewinkelt
Hinterbeinstellung	hackeneng		110 parallel
Knochenstruktur	derb		114 fein
Klauenwinkel	flach		112 steil
Sprunggelenk	dick		120 trocken
Vordereuter	lose		104 fest
Hintereuterhöhe	tief		112 hoch
Hintereuterbreite	schmal		102 breit
Zentralband	schwach		92 stark
Euterboden	tief		112 hoch
Euterbalance	hinten		101 vorne
Strichplatzierung vorne	weit		96 eng
Strichplatzierung hinten	weit		84 eng
Strichlänge	kurz		107 lang
Strichdicke	schmal		97 breit

80

100

120

409991

VJ Honda



VJ Hodja x VJ Perez x VJ Tester

VJ Honda



gZW - Dänemark

Dezember 2020

Milch kg	96
F-%	101
F-kg	116
E-%	103
E-kg	110
Y-Index	118
Körper	112
Fundament	116
Euter	118
Eutergesundheit	104
Melkbarkeit	102
Nutzungsdauer	98
Töchterfruchtbarkeit	100
Gesamtindex NTM	+21
Kappa-Kasein	BB
Beta-Kasein	A1A2
aAa	165

VJ Perez 18195-3449
(Mutter)



- Sehr gute Fundamente und Euter
- Ideale Strichplatzierung und -länge
- Extreme Inhaltsstoffe

Gesextes Sperma verfügbar

GENOM. ZUCHTWERTE DK DEZ 2020

		0 Töchter	
Größe	klein		111 groß
Stärke	schmal		97 breit
Körpertiefe	wenig		91 viel
Milchcharakter	derb		110 scharf
Topline	lose		111 fest
Beckenneigung	ansteigend		102 abfallend
Beckenbreite	schmal		102 breit
Hinterbeinwinkelung	steil		98 gewinkelt
Hinterbeinstellung	hackeneng		111 parallel
Knochenstruktur	derb		110 fein
Klauenwinkel	flach		103 steil
Sprunggelenk	dick		118 trocken
Vordereuter	lose		106 fest
Hintereuterhöhe	tief		109 hoch
Hintereuterbreite	schmal		98 breit
Zentralband	schwach		103 stark
Euterboden	tief		119 hoch
Euterbalance	hinten		94 vorne
Strichplatzierung vorne	weit		100 eng
Strichplatzierung hinten	weit		93 eng
Strichlänge	kurz		100 lang
Strichdicke	schmal		100 breit

80

100

120

409994

VJ Kantona



VJ Klov x VJ Hilario x DJ Hulk

VJ Kantona



gZW - Dänemark

Dezember 2020

Milch kg	104
F-%	99
F-kg	107
E-%	102
E-kg	111
Y-Index	111
Körper	117
Fundament	116
Euter	121
Eutergesundheit	114
Melkbarkeit	89
Nutzungsdauer	105
Töchterfruchtbarkeit	107
Gesamtindex NTM	+22
Kappa-Kasein	BB
Beta-Kasein	A2A2
aAa	561



- Guter NTM und bestes Exterieur
- Beste Klauen und Fitness
- Unter Beachtung der Melkbarkeit sehr breit einsetzbar

Gesextes Sperma verfügbar

ZUCHTWERTE DK DEZ 2020

		203 Töchter	
Größe	klein		110 groß
Stärke	schmal		110 breit
Körpertiefe	wenig		98 viel
Milchcharakter	derb		94 scharf
Topline	lose		113 fest
Beckenneigung	ansteigend		100 abfallend
Beckenbreite	schmal		111 breit
Hinterbeinwinkelung	steil		104 gewinkelt
Hinterbeinstellung	hackeneng		115 parallel
Knochenstruktur	derb		105 fein
Klauenwinkel	flach		100 steil
Sprunggelenk	dick		126 trocken
Vordereuter	lose		113 fest
Hintereuterhöhe	tief		107 hoch
Hintereuterbreite	schmal		111 breit
Zentralband	schwach		88 stark
Euterboden	tief		118 hoch
Euterbalance	hinten		97 vorne
Strichplatzierung vorne	weit		86 eng
Strichplatzierung hinten	weit		76 eng
Strichlänge	kurz		95 lang
Strichdicke	schmal		98 breit

80

100

120

409039

VJ Mandix P



Magnus P x VJ Hiwe x VJ Hilario

VJ Mandix-P



gZW - Dänemark

Dezember 2020

Milch kg	114
F-%	101
F-kg	110
E-%	109
E-kg	110
Y-Index	109
Körper	119
Fundament	101
Euter	115
Eutergesundheit	98
Melkbarkeit	112
Nutzungsdauer	105
Töchterfruchtbarkeit	108
Gesamtindex NTM	+11
Kappa-Kasein	AB
Beta-Kasein	A1A2
aAa	243

VJ Hiwe Tochter und Mutter von VJ Mandix-P



- Hornloser Allrounder
- Körper- und Eutervererber
- Viel Milch und gute Töchterfruchtbarkeit

Gesextes Sperma verfügbar

GENOM. ZUCHTWERTE DK DEZ 2020

		0 Töchter	
Größe	klein		121 groß
Stärke	schmal		114 breit
Körpertiefe	wenig		105 viel
Milchcharakter	derb		111 scharf
Topline	lose		103 fest
Beckenneigung	ansteigend		98 abfallend
Beckenbreite	schmal		105 breit
Hinterbeinwinkelung	steil		89 gewinkelt
Hinterbeinstellung	hackeneng		101 parallel
Knochenstruktur	derb		97 fein
Klauenwinkel	flach		93 steil
Sprunggelenk	dick		99 trocken
Vordereuter	lose		118 fest
Hintereuterhöhe	tief		122 hoch
Hintereuterbreite	schmal		122 breit
Zentralband	schwach		111 stark
Euterboden	tief		118 hoch
Euterbalance	hinten		118 vorne
Strichplatzierung vorne	weit		112 eng
Strichplatzierung hinten	weit		112 eng
Strichlänge	kurz		120 lang
Strichdicke	schmal		120 breit

80

100

120

409024

VJ Nibiru



VJ Nibali x VJ Gislev x VJ Pick

VJ Nibiru



gZW - Dänemark

Dezember 2020

Milch kg	105
F-%	104
F-kg	114
E-%	111
E-kg	115
Y-Index	117
Körper	105
Fundament	107
Euter	117
Eutergesundheit	109
Melkbarkeit	93
Nutzungsdauer	108
Töchterfruchtbarkeit	107
Gesamtindex NTM	+25
Kappa-Kasein	BB
Beta-Kasein	A2A2
aAa	243

VJ Gislev 36488-3322 (Mutter)



- Absoluter Spitzenbulle ohne Schwächen
- Sehr breit einsetzbar
- Leistung, Exterieur und Fitness!

Gesextes Sperma verfügbar

GENOM. ZUCHTWERTE DK DEZ 2020

		0 Töchter	
Größe	klein	110	groß
Stärke	schmal	101	breit
Körpertiefe	wenig	99	viel
Milchcharakter	derb	103	scharf
Topline	lose	93	fest
Beckenneigung	ansteigend	104	abfallend
Beckenbreite	schmal	107	breit
Hinterbeinwinkelung	steil	103	gewinkelt
Hinterbeinstellung	hackeneng	108	parallel
Knochenstruktur	derb	108	fein
Klauenwinkel	flach	98	steil
Sprunggelenk	dick	110	trocken
Vordereuter	lose	109	fest
Hintereuterhöhe	tief	102	hoch
Hintereuterbreite	schmal	103	breit
Zentralband	schwach	104	stark
Euterboden	tief	115	hoch
Euterbalance	hinten	96	vorne
Strichplatzierung vorne	weit	97	eng
Strichplatzierung hinten	weit	92	eng
Strichlänge	kurz	101	lang
Strichdicke	schmal	102	breit

80

100

120

409822

VJ Quintana



VJ Rodme x DJ Zuma x DJ Prima



ZW - Dänemark

Dezember 2020

Milch kg	107
F-%	100
F-kg	110
E-%	107
E-kg	110
Y-Index	111
Körper	129
Fundament	80
Euter	113
Eutergesundheit	99
Melkbarkeit	93
Nutzungsdauer	98
Töchterfruchtbarkeit	92
Gesamtindex NTM	+7
Kappa-Kasein	BB
Beta-Kasein	A2A2
aAa	423561

VJ Quintana Töchter



- Beliebter töchtergeprüfter Bulle
- Hohe Leistung
- Großrahmig und gute Euter

Gesextes Sperma verfügbar

ZUCHTWERTE DK DEZ 2020

743 Töchter

Merkmale	Skala	Werte	Skala	Merkmale
Größe	klein	123	groß	
Stärke	schmal	110	breit	
Körpertiefe	wenig	107	viel	
Milchcharakter	derb	118	scharf	
Topline	lose	111	fest	
Beckenneigung	ansteigend	108	abfallend	
Beckenbreite	schmal	131	breit	
Hinterbeinwinkelung	steil	110	gewinkelt	
Hinterbeinstellung	hackeneng	75	parallel	
Knochenstruktur	derb	97	fein	
Klauenwinkel	flach	86	steil	
Sprunggelenk	dick	102	trocken	
Vordereuter	lose	105	fest	
Hintereuterhöhe	tief	114	hoch	
Hintereuterbreite	schmal	111	breit	
Zentralband	schwach	103	stark	
Euterboden	tief	114	hoch	
Euterbalance	hinten	92	vorne	
Strichplatzierung vorne	weit	105	eng	
Strichplatzierung hinten	weit	100	eng	
Strichlänge	kurz	132	lang	
Strichdicke	schmal	116	breit	

80

100

120

JerseyBlatt Nr. 81 Dezember 2020

Organ des Verbandes Deutscher Jerseyzüchter e.V. (VDJ)

Herausgeber:

Verband Deutscher Jerseyzüchter e.V.
Lütke Berg 2, D-48341 Altenberge
Tel.: 02505-939220, Fax: 02505-939222
Redaktion: Andreas Ekkel, E-Mail: ae@jersey-rind.de

Kommissarischer Vorsitzender:

Arno Leurs, Winternam 134, 47647 Kerken
Tel.: 02831-3008, Fax: 02831-2078, Mobil: 0172-7476617, E-Mail: Arno.Leurs@t-online.de

Stellvertreter:

Thomas Scholz, Mosbach 34, 36129 Gersfeld-Mosbach
Tel.: 06654-1254, E-Mail: thomasscholz1@gmx.net

Geschäftsführer :

Dr. Hubertus Diers
Tel.: 02505-939220, Fax: 02505-939222, E-Mail: hd@jersey-rind.de

Herdbuchführung/Mitgliederbewegung:

Birgitta Brentrup
Tel.: 02505-93922-13, Fax: 02505-939222, E-Mail: bb@jersey-rind.de

Zuchtviehvermarktung:

Dr. Hermann Niermann
Tel.: 02505-93922-12, Fax: 02505-939222, E-Mail: hn@jersey-rind.de
Rainer Schmitt
Mobil: 0174-9062340, E-Mail: ray-schmitt@gmx.de

Internet:

www.jersey-rind.de

WEITERE ANSPRECHPARTNER IM VDJ

Bayern / Baden-Württemberg:

Norbert Hartmann, Birkenau 1, 87651 Bidingen, Tel.: 08348/494, Fax: 08348/976187, Mobil: 0173-8859059
Christian Rottmar, An der Ach 1, 88299 Leutkirch, Tel.: 07561-9759705, Fax: 07561-9759697

Hessen / Rheinland-Pfalz / Saarland:

Hans-Christoph Gill, Rheinallee 100, 55294 Bodenheim Tel.: 06135-2549,
E-Mail: gill-weidenhof-gbr@t-online .de

Niedersachsen / Schleswig-Holstein / Hamburg / Bremen:

Josef v.d. Landwehr, Oertlingerrot 7, 49196 Bad-Laer-Hardenstetten, Tel.: 05424-9185, Fax: 05424-293150
Farina Garlich, Auf der Luhr 6a, 49565 Bramsche, Tel.: 0174-6678816, E-Mail: f.garlich@googlemail.com

Thüringen, Sachsen, Sachsen-Anhalt, Brandenburg, Mecklenburg-Vorpommern

Jürgen Kouwert, Am Anger 7, 04860 Zinna, Tel.: 03421-713641, E-Mail: kouwert@freenet.de
Rainer Schmitt, Weg zum Kombinat 8, 15837 Baruth, Tel.: 0174-9062340. E-Mail: ray-schmitt@gmx.de

Nordrhein-Westfalen:

Heidrun Weber-Klinkhammer, Haldener Straße 71, 46459 Rees, Mobil: 0174-6428077
E-Mail: haus-laakhausen@t-online.de

ZÜCHTERISCHER WEGWEISER

Stand: Dezember 2020

Milchmenge

Got Maid	409829
Gallantry	409019
Jiggy	409986
VJ Leaks P	409989
VJ Gislev	409877
VJ Lari	409785

Fett-%

Patron	409813
Cubswin-PP	409944
Zodi	409042
VJ Honda	409991
VJ Chief	409006
VJ Dani	409942

Eiweiß-%

Patron	409813
Cubswin-PP	409944
Gallantry	409019
VJ Honda	409991
VJ Chief	409006
VJ Hitman	409794

Euter

Zodi	409042
Bubba	409958
Ferdinand	409040
VJ Hitman	409794
VJ Bernal	409036
VJ Chief	409006

Fundament

Tequila	409598
Bellman	409866
Zo	409020
VJ Link	409685
VJ Hodja	409903
VJ Lari	409785

Körper

Tequila	409598
Cubswin-PP	409944
Ferdinand	409040
VJ Quintana	409822
VJ Garant	409926
VJ Mandix P	409039

Nutzungsdauer

Jiggy	409986
Got Maid	409829
Bubba	409958
VJ Huzar	409849
VJ Bernal	409036
VJ Hitman	409794

Eutergesundheit

Got Maid	409829
Jiggy	409986
Bubba	409958
VJ Google	409005
VJ Bernal	409036
VJ Kantona	409994

Tö.-fruchtbarkeit

Bubba	409958
Detective	409018
Bellman	409866
VJ Link	409685
VJ Huzar	409849
VJ Hodja	409903